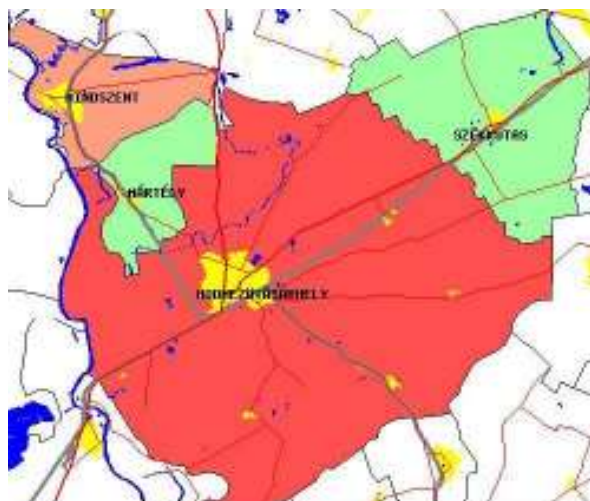


# **A HÓDMEZŐVÁSÁRHELYI KISTÉRSÉG HUMÁN ERŐFORRÁSAINAK HIERARCHIA-RENDSZERŰ VIZSGÁLATA**

**– TÁRSADALMI FOLYAMATOK A HÓDMEZŐVÁSÁRHELYI KISTÉRSÉGBEN A  
HUMÁN ERŐFORRÁSOK HELYZETÉNEK ÉS DINAMIKÁJÁNAK TÜKRÉBEN –**



**A TANULMÁNYT KÉSZÍTETTE:**

**KIS KRISZTIÁN**

**HÓDMEZŐVÁSÁRHELY**

**2008**

## **I. ÖSSZEFOGLALÁS**

*Dolgozatomban a humán erőforrások helyzetének és változásának hierarchia-rendszerű vizsgálatával foglalkoztam. Kutatásom a Hódmezővásárhelyi kistérségre terjedt ki, amely négy települést, két várost (Hódmezővásárhely mint centrumtelepülés és Mindszent) és két községet, falut (Mártély, Székkutas) foglal magába. A kistérség népsűrűség alapján tipizálva vidéki, illetve vidékies kistérségnek minősül, amit mezővárosias-tanyás jellege is alátámaszt.*

*Vizsgálataimhoz Cloke és Park (1985) „Rural Resource Management” c. könyvében vázolt humán erőforrás-rendszert vettem alapul, amit Fehér (2005) vidékgazdasággal kapcsolatos kutatásait figyelembe véve töltöttem meg tartalommal. A humán erőforrások rendszere egy hierarchikusan felépülő, logikus keretet biztosított vizsgálataimhoz, melynek során a humán erőforrások három szintje mentén végeztem elemzéseket a kistérségre, illetőleg annak településeire vonatkozóan.*

*A Hódmezővásárhelyi kistérség humán erőforrásainak vizsgálata során több negatív változásra és helyzetre mutattam rá, melyek kedvezőtlenül befolyásolják a térség és településeinek társadalmi-gazdasági folyamatait. Mindez rávilágít arra, hogy a humán erőforrások nem csak tényezői a kistérség gazdaságának, hanem fejlesztendő területei is egyben. A térségben élők életszínvonala – „jóléte” – és életminősége – „jólléte” – nagymértékben múlik a humán erőforrások különböző dimenzióinak fejlettségén és színvonalán. Éppen ezért a humán erőforrások, és a kapcsolódó területek összehangolt fejlesztésére van szükség az ok-okozati viszonyok figyelembevételével.*

*Kutatásom hozzájárul a Hódmezővásárhelyi kistérség vidéki erőforrásainak jobb megismeréséhez, ami nélkül nem képzelhető el a kistérség és településeinek okszerű fejlesztése és belső erőforrásokra épülő fenntartható fejlődése.*

**Kulcsszavak:** humán erőforrások, humán erőforrás rendszer, humán erőforrás hierarchia, vidéki erőforrások, vidéki emberek és közösségek, munkaerő, szükségletek, hozzáférhetőség, Hódmezővásárhelyi kistérség

## **II. BEVEZETÉS**

A társadalmi és gazdasági folyamatok, a társadalom területi folyamatai a térben zajlanak és különböző térségi keretekben, társadalmi szerveződési szinteken vizsgálhatók. A vizsgálatok egyik kiemelt téregysége: a kistérség. Hazánkban a megye és a települések közötti területi szint a kistérségek szintje, mely az Európai Unió területi statisztikai rendszerében (NUTS) az egyik lokális szintet (LAU 1) képviseli. Létrejöttüket a területi folyamatok nyomon követése, valamint a területi szerveződés és irányítás igényelte és tette lehetővé. A területi egyenlőtlenségek sajátosságaiból adódóan a kistérségek fontos szerepet töltenek be mind a területfejlesztésben, mind a vidékfejlesztésben. A területi egyenlőtlenségek ugyanis sokszor csak kistérségi keretben írhatók le, s befolyásolásukra is e térbeli egység nyújtja a legjobb lehetőséget, nincsenek ugyanis homogén megyék, s főként régiók, így a regionális szintek (NUTS 1-3) sokszor túlon túl nagyléptékűek a valódi területi egyenlőtlenségek mérsékléséhez. A területi folyamatok befolyásolása nem képzelhető el azok nyomon követése és adekvát fejlesztési programok nélkül, ezért bír nagy jelentőséggel a területi adatok elemzése, melynek fontos szerepe van a perspektívák kijelölésében.

A társadalmi-gazdasági folyamatokat számos tényező befolyásolja, melyek közül az egyik legfontosabb területi fejlődést befolyásoló tényező: a humán erőforrás. A vidéki emberek és közösségeik, azok összes jellemzőikkel együtt meghatározó erőforrását jelentik a vidéki térségek – s így a Hódmezővásárhelyi kistérség – gazdaságának. A vidékfejlesztés talán legátfogóbb célja az életminőség javítása a vidéki településeken és térségekben. Az életminőség egy változó értéktartalommal bíró kategória, amely függetlenül attól, hogy mindenkinek mást jelenthet, nagymértékben hozzájárul a vidéken élők helyben tartásához. A vidék szempontjából ugyanis elsődleges, hogy a vidéki térségekben éljenek emberek, működő közösségek legyenek, a vidék ugyanis „csak” lakatlan táj lenne nélkülük. A vidéki térségek helyi gazdaságának léte tehát feltételezi a vidéki térségekben élőket, nemcsak azért mert nélkülük nem lenne vidék, hanem azért is, mert a vidéki települések és térségek fejlődése nagymértékben az ott élőkön múlik. Ezért amikor a vidék népességmegtartó képességéről beszélünk, tulajdonképpen a vidék képességmegtartó népességéről beszélünk.

Dolgozatomban a humán erőforrások hierarchiájának megfelelően vizsgálom a Hódmezővásárhelyi kistérség humán erőforrásainak helyzetét és dinamikáját. Munkám célja, hogy átfogó képet kapjak a humán erőforrások helyzetéről, rámutassak azokra a problémákra,

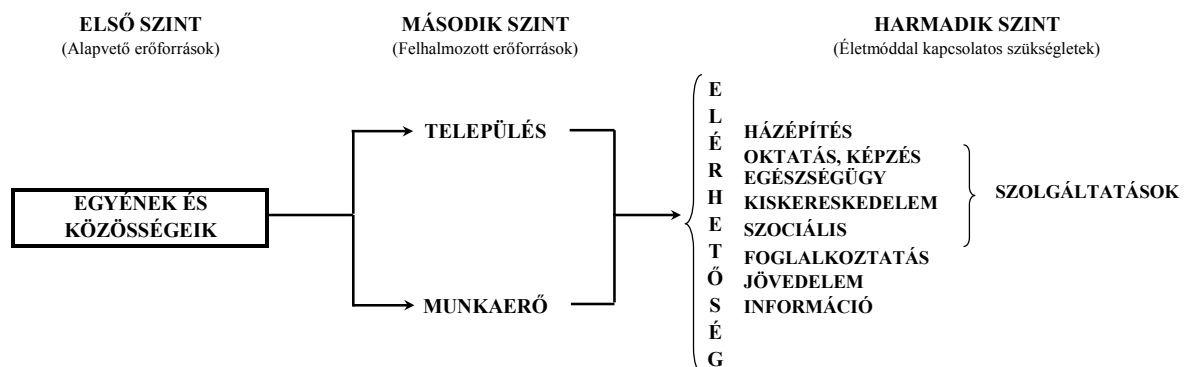
amelyek megoldásokat követelnek és feltárják bizonyos ok-okozati összefüggéseket, melyek a humán erőforrások rendszerén belül léteznek.

### III. A VIZSGÁLAT ANYAGA ÉS MÓDSZERE

A témához kapcsolódó vizsgálataimat Cloke és Park (1985) munkájában vázolt humán erőforrás-rendszer mentén végeztem (1. ábra). Cloke és Park szerint nyilvánvaló, hogy a vidéki térségek humán erőforrásainak fenntartása, életbenmaradása és túlélése különböző szintű humán erőforrások sorát feltételezi. Az 1. ábra áttekintést ad az említett különböző szintű humán erőforrások hierarchia-rendszeréről.

A hivatkozott szerzők (Cloke és Park, 1985) alapján a vidéki térségek humán erőforrásainak első szintjét a vidéki emberek és az általuk alapított közösségek jelentik. Életkörülményeik és esetenként életstílusuk eltér a városias térségekben élőkétől, valamint szorosan kapcsolódnak a természeti és táji erőforrásokhoz. Az egyének és közösségeik alkotta humán erőforrások első szintjének akkumulációjaként fogható fel a sokkal inkább kézzelfogható második szintje a humán erőforrásoknak, ami a vidéki településeket és a munkaerőt öleli fel. A humán erőforrások harmadik szintjét az életmóddal kapcsolatos szükségletek jelentik, melyek nélkülözhetetlen szerepet játszanak a humán erőforrások első és második szintjének fenntartásában.

1. ábra: A humán erőforrások hierarchiája



Forrás: Cloke és Park (1985), valamint Fehér (2005) nyomán saját szerkesztés

A humán erőforrásokhoz tartozó egyes szintek tartalommal való feltöltéséhez támaszkodtam Fehér (2005) munkájára, aki a hazai sajátosságokat figyelembe véve adaptálta vidékgazdasággal kapcsolatos kutatásaihoz Cloke és Park humán erőforrás-rendszerét.

Vizsgálataimat a Hódmezővásárhelyi kistérségre vonatkozóan végeztem el, ami a Dél-alföldi régióban, Csongrád megyében, a Tisza folyó mentén helyezkedik el. A kistérséget négy település alkotja: Hódmezővásárhely Megyei Jogú Város (a kistérség központja), Mindszent város, Mártély község és Székkutas község. A kutatásaimhoz felhasznált adatok a Magyar Regionális Fejlesztési és Urbanisztikai Közhasznú Társaság (VÁTI Kht.) Országos Területfejlesztési és Területrendezési Információs Rendszeréből, a TeIR adatbázisából származnak (TeIR, 2006). Az adatbázisból a Hódmezővásárhelyi kistérségre vonatkozó területi statisztikai adatok (1990-2005), SZJA APEH (2004) és a 2001-es Népszámlálás adatai álltak rendelkezésemre. A vizsgálataimhoz szükséges számításokat matematikai és statisztikai módszerek segítségével végeztem. A vizsgálati adatbázis összeállításához, a számítások kivitelezéséhez, valamint a táblázatok és ábrák elkészítéséhez az Ms Excel táblázatkezelő programot használtam.

#### ***IV. A HUMÁN ERŐFORRÁSOK ELSŐ SZINTJÉNEK VIZSGÁLATA***

A humán erőforrások első szintje a vidéki embereket és az általuk alapított, illetve fenntartott közösségeket foglalja magában. Az előbbieknél megfelelően a fejezet első részében a „vidéki emberek” vizsgálatával foglalkozom, ezt követően kitérek a „vidéki közösségek” egyik kiemelt problématerületére, a társadalmi tőkére és a partnerségre.

##### **IV. 1. A vidéki emberek**

A „vidéki emberek” témakör vizsgálatának első lépésében a vidéki területen való jelenléttel foglalkozom. Mielőtt bemutatom az ezzel kapcsolatos vizsgálataim eredményét célszerűnek tartom a kistérségek vidékiségenek (térség-minősítési kritérium) tisztázását.

Az Európai Unióban a különböző térségek lehatárolásánál és tipizálásánál általánosan elfogadott módszerként az OECD által kidolgozott népsűrűségen alapuló ruralitási/urbanitási indexet használják. Az OECD módszertana két területi szintet különböztet meg: helyit és regionálisat. Helyi (települési, LAU 2) szinten vidékinek tekintik azt a települést, ahol a

népsűrűség 150 fő/km<sup>2</sup> alatt van. Regionális szinten (NUTS 3) nagyobb funkcionális vagy adminisztratív egységeket különböztetnek meg, azok ruralitási foka szerint, attól függően, hogy az adott régió lakosságának mekkora hányada él vidéki településeken. Ennek alapján három típust különítenek el:

- Alapvetően vidékies térség (Predominantly Rural Region), amelyben a vidéki településeken élők aránya több mint 50%;
- Jellemzően vidékies térség (Significantly Rural Region / Intermediate Region), ahol a vidéki településeken élők aránya 15 és 50% között van;
- Alapvetően városias térség (Predominantly Urban Region), ahol a népesség kevesebb, mint 15%-a él vidéki településeken (European Commission, 1997, 2006; Towards..., 1999).

Csatári (2000) aggályosnak tartja a 150 fő/km<sup>2</sup> népsűrűségi küszöb hazai használatát és csak megfelelő korrekcióval tartja alkalmasnak az OECD módszer magyarországi alkalmazhatóságát. Csatári (2000) – figyelembe véve az átlagos magyar népsűrűséget, és a településszerkezet hazai jellemzőit – 120 fő/km<sup>2</sup>-ben határozza meg a magyar kistérségek urbanitási/ruralitási index alapján történő besorolásának küszöbértékét. A 168 jelenlegi kistérségből a 120 fő/km<sup>2</sup>-es népsűrűségi határt figyelembe véve 100 vidékiesnek<sup>1</sup> tekinthető kistérség határozható le hazánkban (Csatári, 2004).

#### ***IV.1.1. A kistérség területén való jelenlét***

Az előbbieken bemutatott lehatárolási módokat megfelelően a Hódmezővásárhelyi kistérség alapvetően vidéki (OECD lehatárolás), illetőleg erőteljesen vidékies (Csatári, 2004) kistérségnek számít. A települések szintjén (LAU 2) vizsgálva a vidékiséget, árnyaltabb képet kapunk, ugyanis a kistérség négy települése közül három minősül vidéki vagy vidékies településnek (Hódmezővásárhely, Mártély és Székkutas), míg egy település, Mindszent városi vagy városias településnek minősül.

Az előbbieket támasztja alá az 1. táblázat. Az adatok szerint a kistérségben található két község, illetve falu népsűrűsége jóval alatta marad a vidéki térségek lehatárolási alapkritériumának, de a kistérségi átlagtól is jelentősen eltérnek. Hódmezővásárhely annak ellenére, hogy megyei jogú városi rangban van, népsűrűség alapján vidéki településnek

---

<sup>1</sup> Csatári (2004) megfogalmazásában vidékiesnek, vidékiesnek tekinthető az a kistérség, amelyben a népesség több mint fele él 120 fő/km<sup>2</sup>-nél alacsonyabb népsűrűségű településen.

számít. Mindemellett Hódmezővásárhely egy nagyhatárú, tipikus alföldi mezőváros, mely több vonatkozásban magán viseli a vidékiség jegyeit. Mindszent esetében a népsűrűségi kritérium alapján történő besorolás (városias) megegyezik a település közigazgatási besorolásával. Az adatok alapján azonban látható, hogy a település közigazgatási területe és népessége, arányaiban jóval eltér a másik három településtől. Mivel a népsűrűséget a települések közigazgatási területére határozzák meg, nem mellékes, hogy mekkora a település határa, illetve külterülete. Mindszent azzal együtt, hogy városi rangban van és a népsűrűség alapján is városias település a vidékiség jegyeit sokkal inkább magán viseli, mint az előbb hasonló vonatkozásban említett Hódmezővásárhely. Hódmezővásárhelynek a kistérség területéből (68%) és népességéből (80%) való részesedése alátámasztja, illetve megerősíti a település központi szerepkörét a kistérségben, melyet funkciói és megye jogú városi státusa is igazol.

1. táblázat

**A Hódmezővásárhelyi kistérség és településeinek népessége, területe és népsűrűsége  
(2005)**

<i>Megnevezés</i>	<i>Hódmezővásárhely</i>	<i>Mártély</i>	<i>Mindszent</i>	<i>Székkutas</i>	<i>Kistérség</i>
<i>Lakónépesség* (fő)</i>	47.567	1.320	7.212	2.515	58.614
<i>A település/kistérség területe (km<sup>2</sup>)</i>	483,22	41,21	59,39	123,99	707,81
<i>Népsűrűség (fő/km<sup>2</sup>)</i>	98	32	121	20	83
<i>Részesedés a kistérség területéből (%)</i>	68,3	5,8	8,4	17,5	100,0
<i>Részesedés a kistérség népességéből (%)</i>	80,4	2,2	12,2	4,2	100

Forrás: \*TeIR (2006) és saját számítás

A vidéki emberek területen való jelenlétéhez – különösen itt, az Alföldön – mindenképpen hozzátartoznak a tanyák<sup>2</sup> és az ott élő tanyai népesség. A statisztikában a tanyákat mint külterületi lakott hely, az ott élőket mint külterületi népesség tartják nyilván. A 2. táblázat

<sup>2</sup> Csatári (2000) szerint a tanya az Alföld egyedülállóan tipikus vidékies településformájának tekinthető településképződmény.

adatai szerint a kistérség népességének 6,8%-a, mintegy 4100 fő él tanyán, településenként a tanyai lakosság számát és arányát tekintve azonban jelentős különbségek fedezhetők fel. Számukat tekintve a legjelentősebb tanyai lakossággal Hódmezővásárhely rendelkezik<sup>3</sup>, arányukat tekintve azonban Székkutason a legjelentősebb a tanyai lakosság, ahol a tanyán élők a település lakosságának csaknem 30%-át adják.

2. táblázat

**A külterületen élő lakónépesség száma és aránya a Hódmezővásárhelyi kistérségben  
(2001)**

<i>Megnevezés</i>	<i>Hódmezővásárhely</i>	<i>Mártély</i>	<i>Mindszent</i>	<i>Székkutas</i>	<i>Kistérség</i>
<b><i>Külterületen élő lakónépesség* (fő)</i></b>	2945	279	122	754	4100
<b><i>Lakónépesség száma* (fő)</i></b>	49382	1339	7317	2631	60669
<b><i>Külterületi lakosság aránya (%)</i></b>	6,0	20,8	1,7	28,7	6,8

Forrás: \*TeIR (2006) népszámlálási adatok és saját számítások

Arányát tekintve Mártélyon is magas a tanyán élők száma, a település népességének 1/5-e. A kistérség települései közül Mindszent sajátos helyzetben van, hiszen itt a legalacsonyabb a tanyai lakosság száma és aránya is (nem éri el a 2%-ot). Mindez összefüggésbe hozható a település területével, településszerkezetével és történelmével.

Csatári (2000) korábbiakban is hivatkozott munkájában tovább finomítandó a vidékiség alapindexe alapján lehatárolt kistérségek besorolását, három tényezőcsoportot alakított ki, melyek közül témám szempontjából a vidéki vagy vidékies településszerkezeti adottságok tekinthetők relevánsnak. Csatári (2000) ezen tényezőcsoport alapján lefolytatott vizsgálatai szerint a Hódmezővásárhelyi kistérség az ún. mezővárosias-tanyás kistérségek csoportjába tartozik. Csatári azokat a kistérségeket tekinti mezővárosi típusú vidékies kistérségeknek, ahol a vidékiség népsűrűségi alapkritériumának fennállása mellett az adott kistérség népességének több mint 50%-a él városban<sup>4</sup>. Tanyás-vidékies kistérségnek, pedig azok a kistérségek tekinthetők, ahol a vidékies alapindex fennállása mellett 3%-ot meghaladó a külterületi lakosság aránya<sup>5</sup>. Azok a vidékies kistérségek (ilyen a Hódmezővásárhelyi), amelyek mindkét

<sup>3</sup> Hódmezővásárhely Csongrád megye legtöbb külterületi lakossal rendelkező települése (KSH, 2005a).

<sup>4</sup> A Hódmezővásárhelyi kistérség lakosságának 92,6%-a él városokban. Ilyen szempontból a kistérség jelentősen urbanizálódott térségnek tekinthető.

<sup>5</sup> A Hódmezővásárhelyi kistérségben a külterületi, tanyai lakosság aránya kétszeresen meghaladja a 3%-os országos átlagértéket, így mindenképpen tanyás kistérségnek számít.

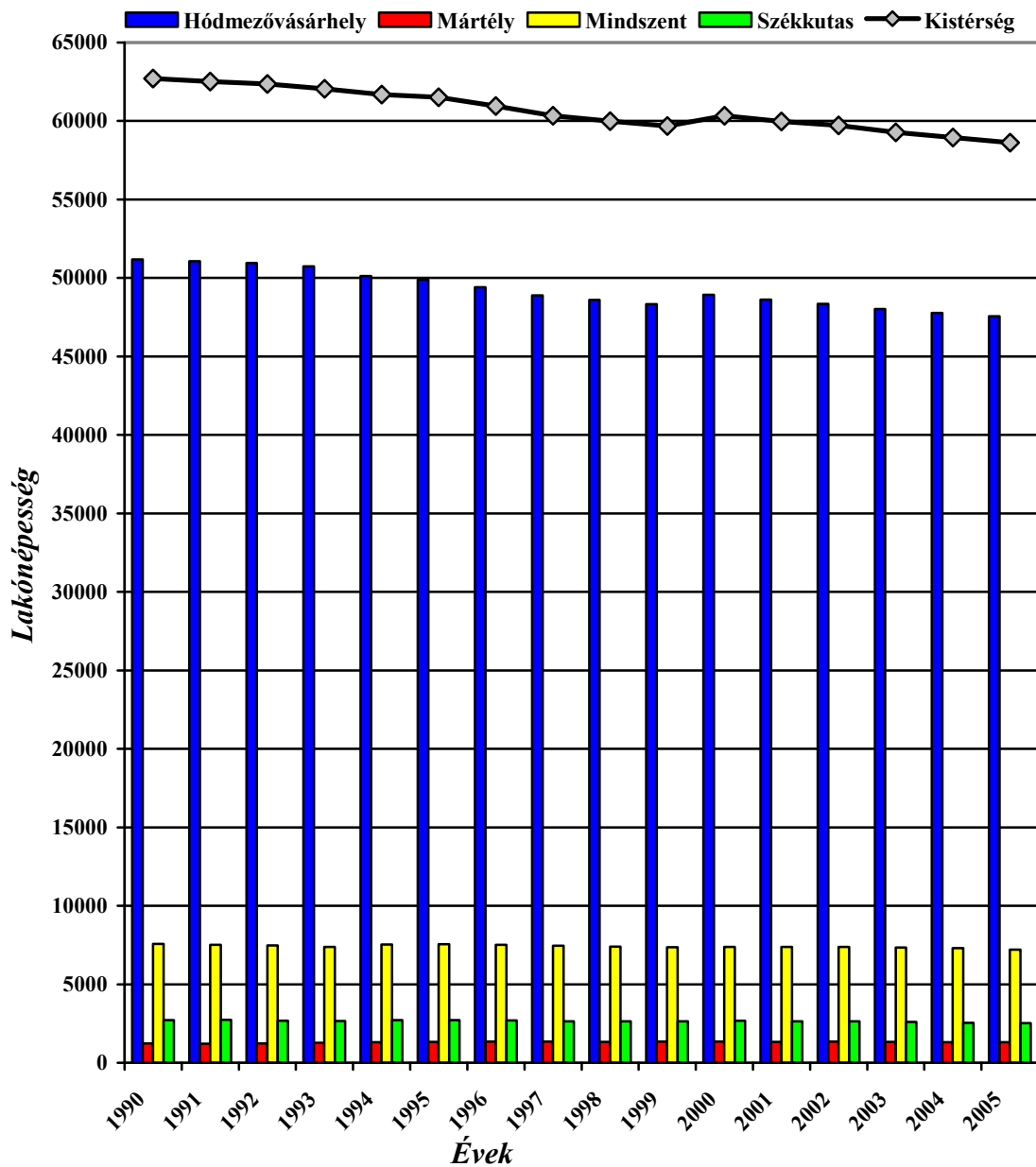


kritériumnak megfelelnek a már említett mezővárosias-tanyás kistérségek csoportjába tartoznak.

A vidéki emberek területen való jelenlétét nagymértékben befolyásolja a népmozgalom. A népmozgalom a népesség változását jelenti, mely biológiai és társadalmi tényezők által meghatározott mechanizmusokra vezethető vissza. Az emberek a születéssel vagy az adott településre való beköltözéssel belépnek annak népességébe, így növelik azt. Más vonatkozásban az emberek meghalnak vagy elköltöznek az adott településről és ezzel kilépnek annak népességéből, csökkentik azt. A következőkben a kistérség népességének változásával, a természetes népmozgalom (természetes népességszám-változás) és a vándorlási egyenleg (a be- és elvándorlás egyenlege) kérdéseivel foglalkozom.

A 2. ábrán jól nyomonkövethető hogyan változott az egyes települések és a kistérség lakónépessége 1990 és 2005 között. Az adatok tanúsága szerint a kistérség lakossága a vizsgált időszak alatt 4088 fővel csökkent, ami 6,5%-os népességcsökkenésnek felel meg. A kistérség lakónépességének csökkenése mögött települési adatok kumulált értékei állnak. Hasonló tendenciájú és mértékű változások zajlottak le Hódmezővásárhelyen (-3613 fő, -7,1%), Székkutason (-205 fő, -8,5%) és Mindszenten (-363 fő, -4,8%). Mártélyon az előzőekkel ellentétes irányú változás zajlott le, ugyanis a falu lakossága 93 fővel nőtt, ami 7,6%-os növekedést jelent 1990-hez képest. A tendenciák és a mértékek kapcsán megállapítható, hogy Hódmezővásárhely kistérségi dominanciája alapvetően meghatározza a kistérségi szintű demográfiai folyamatok alakulását.

2. ábra: A lakónépesség változása a Hódmezővásárhelyi kistérségben 1990 és 2005 között



Forrás: Saját szerkesztés

Az előbbieknél megfelelően a népesség változásának háttérében a népmozgalmi folyamatok állnak. A következőkben megvizsgálom a természetes népességszám-változás és a vándorlási egyenleg alakulását a kistérségben és az egyes településeken. Első lépésben a természetes népmozgalmat (természetes fogyás, illetve növekedés<sup>6</sup>) vizsgálom az 1000

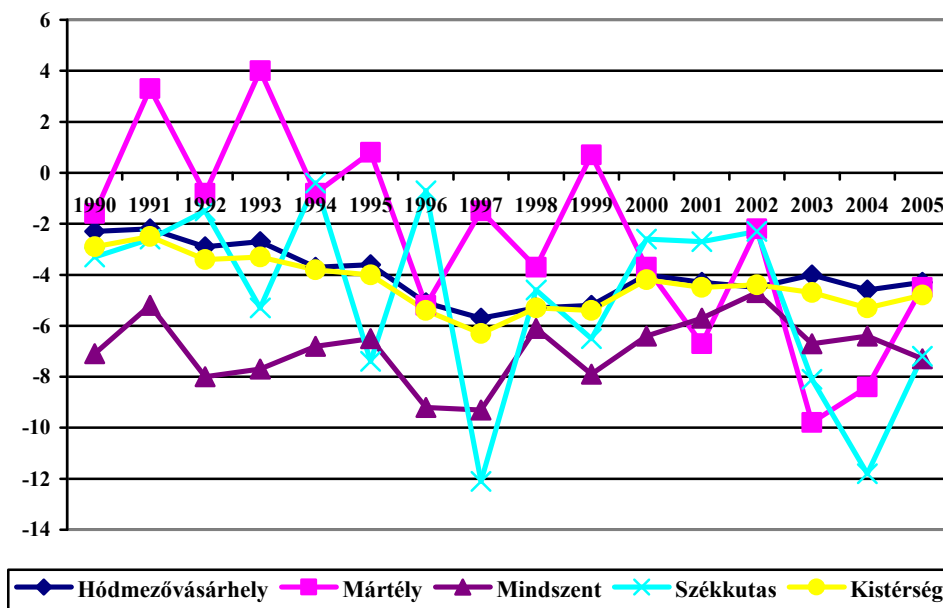
<sup>6</sup> Az adott évi elveszületések és halálozások számának a különbözete.

lakosra számított értékek segítségével. A kapott adatokat a 3. ábra segítségével tettem szemléletessé.

Az ábrán jól látható az 1000 lakosra vetített természetes népességszám-változás, melyet az élveszületések és a halálozások adott évi egyenlege alapján kalkuláltam. Az adatsorok alapján elmondható, hogy a kistérségben a halálozások száma és mértéke – Mártély néhány éves adatainak kivételével – rendre felülmúlják a születések számát, ami a népesség természetes fogyását vetíti előre. A természetes szaporodás egyenlege tehát mind a négy vizsgált település esetében negatív. A természetes fogyás legkedvezőtlenebb tendenciái Mindszentet érintik, ahol a természetes szaporodás évi egyenlege rendre  $-6-8\%$ . Mártély néhány év vonatkozásában pozitív egyenleget mutat, de az időszak adatait vizsgálva az egyenleg romló, negatív tendenciát követ. Újfént megfigyelhető Hódmezővásárhely meghatározó súlya – részesedése a kistérség népességéből  $80,4\%$  – a kistérség területi folyamatait illetően, hiszen Vásárhely és a kistérség természetes szaporodásának egyenlege csaknem egybeesnek.

A népesség változását a természetes népmozgalmon túl a településre, kistérségbe történő oda-, illetve bevándorlás és az elvándorlás egyenlege is befolyásolja. A következőkben ezért a vándorlási egyenleg vizsgálatával foglalkozom.

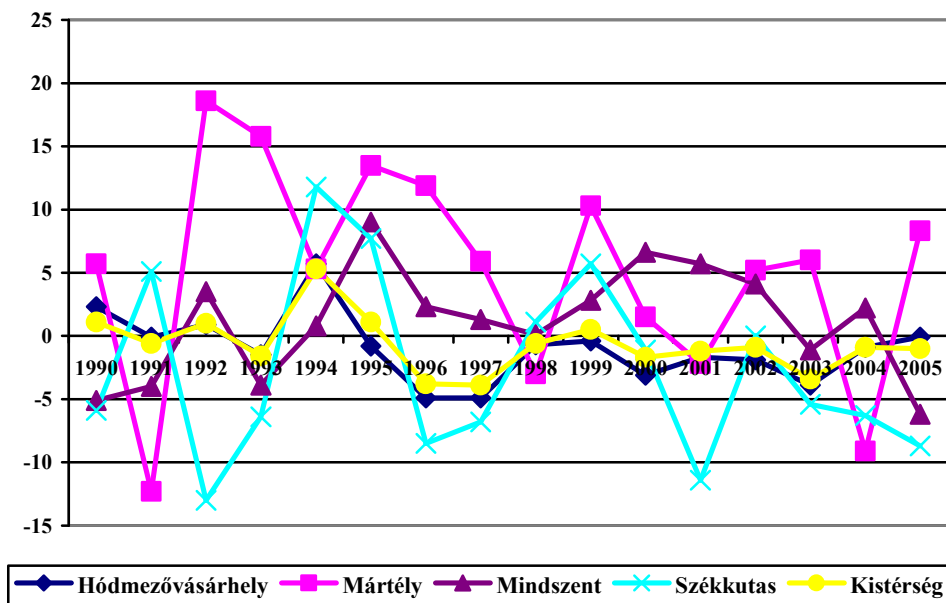
3. ábra: A természetes népmozgalom alakulása a Hódmezővásárhelyi kistérségben 1990–2005 között



Forrás: Saját számítás és szerkesztés

A 4. ábra az 1000 lakosra számított vándorlási egyenlegeket mutatja a települések és a kistérség esetében. Első ránézésre látható, hogy a vándorlási egyenleg alakulása nem mutat olyan negatív képet, mint a természetes népmozgalom. Az egyes évek értékeit átlagolva elmondható, hogy Mindszent és Mártély esetében a népvándorlás 15 éves egyenlege pozitív, azaz a településekre bevándorló népesség száma meghaladta az onnan elvándorló népesség számát. Nem így történt ez a másik két településen (Vásárhely és Székkutas), ahol az elvándorlók száma meghaladta az oda bevándorlók számát. Kistérségi szinten az elvándorlók száma – az előbbi két településhez hasonlóan – meghaladta a bevándorlók számát, így a 15 éves vándorlási egyenleg negatív. A kistérség vándorlási egyenlege tendenciáját és mértékét tekintve is követi Hódmezővásárhely vándorlási egyenlegének görbáját, ami újfent alátámasztja Vásárhely meghatározó szerepét a kistérség területi folyamatainak alakításában.

4. ábra: A vándorlási egyenleg alakulása a Hódmezővásárhelyi kistérségben 1990–2005 között



Forrás: Saját számítás és szerkesztés

Összességében elmondható, hogy a kistérség népességének csökkenése nagyjából (87,1%-ban) a természetes népességcsökkenésnek tulajdonítható és csak kisebb részt (12,9%-ban) az elvándorlásnak. A természetes népességfogyás kapcsán kedvezően értékelhető tendencia, hogy kistérségi szinten éves átlagban 0,84%-al csökkent a halálozás mértéke.

Kedvezőtlen viszont, hogy az élveszületések száma éves átlagban mintegy 2,1%-al csökkent kistérségi szinten. E két tendencia eredőjeként a kistérség népességének természetes fogyásáról beszélhetünk. A népmozgalom másik összetevőjének vizsgálatából kiderül, hogy a kistérség vándorlási különbözete éves átlagban  $-0,52\%$ , ami adódik a bevándorlók számának átlagosan  $0,26\%$ -os csökkenéséből és az elvándorlók számának ugyanilyen arányú éves növekedéséből.

A népszámlálási adatok lehetőséget nyújtanak hosszabb időszak áttekintésére, ami azért lehet érdekes, mert segítségével vizsgálhatóvá válnak korábbi időszakok demográfiai tendenciái. A 3. táblázatban négy népszámlálás adatsorait gyűjtöttem össze, ami három tízéves időszak változásait foglalja magában. A táblázatban feltüntettem az egyes népszámlálási éveknek megfelelően a lakónépesség számát, valamint az egyes időszakok népmozgalmának adatait.

A táblázat adatai jól mutatják, hogy a kistérség lakónépességének csökkenése már 1990 előtt elkezdődött. 1970 és 1979 között ugyan kismértékben ( $0,4\%$ -al), de csökkent a kistérség lakossága. A természetes népmozgalom egyenlege ekkor mind a négy kistérségi településen pozitív volt, azaz az élveszületések száma meghaladta a halálozások számát. Nem úgy a vándorlási különbözet, ami csak Hódmezővásárhely esetében volt pozitív, más településeken az elvándorlók száma meghaladta az odavándorlók számát. 1980 és 1989 között már erőteljesebben ( $6,5\%$ -al) csökkent a kistérség lakossága, amihez hozzájárult, hogy a kistérség településeinek mindegyikében úgy a természetes népmozgalom egyenlege, mint a vándorlási különbözet negatív előjelű volt. 1990 és 2000 között mérséklődött a kistérség népességének csökkentése ( $3,4\%$ -ra). Érdekes, hogy a tízéves periódus éveiben a természetes népmozgalom egyenlege mind a négy településen negatív előjelű volt, miközben a vándorlási különbözet minden kistérségi településen pozitív előjelű volt, amiben valószínűleg szerepet játszott a rendszerváltozást követő években jellemző városokból vidékre történő kiköltözések megnövekedett száma. Ezzel együtt a vándorlási egyenleg csak Mártély esetében billentette át a népmozgalom egyenlegét pozitív tartományba. A többi településen és kistérségi szinten is a betelepülők száma alatta maradt a természetes népességcsökkenésnek.

**A lakónépesség és a népmozgalom alakulása a Hódmezővásárhelyi kistérségben (1970-2001)**

<i>Megnevezés</i>	<i>Hódmezővásárhely</i>	<i>Mártély</i>	<i>Mindszent</i>	<i>Székkutas</i>	<i>Kistérség</i>
<i>Lakónépesség 1970-ben</i>	53579	1522	8616	3712	67429
<i>Lakónépesség 1980-ban</i>	54486	1287	8401	2979	67153
<i>Lakónépesség 1990-ben</i>	51180	1222	7668	2745	62815
<i>Lakónépesség 2001-ben</i>	49382	1339	7317	2631	60669
<i>Lakónépesség változása 1970-2001</i>	<b>-4197</b>	<b>-183</b>	<b>-1299</b>	<b>-1081</b>	<b>-6760</b>
<i>Természetes népmozgalom egyenlege 1970-1979</i>	688	64	127	116	995
<i>Vándorlási különbözet 1970-1979</i>	219	-299	-342	-849	-1271
<i>Természetes népmozgalom egyenlege 1980-1989</i>	-988	-41	-431	-45	-1505
<i>Vándorlási különbözet 1980-1989</i>	-2318	-24	-302	-189	-2833
<i>Természetes népmozgalom egyenlege 1990-2001</i>	-2138	-17	-600	-125	-2880
<i>Vándorlási különbözet 1990-2001</i>	340	134	249	11	734
<i>Népmozgalom egyenlege 1970-2001</i>	<b>-4197</b>	<b>-183</b>	<b>-1299</b>	<b>-1081</b>	<b>-6760</b>
<i>Népességváltozás mértéke 1970-2001 (%)</i>	<b>-7,8</b>	<b>-12,0</b>	<b>-15,1</b>	<b>-29,1</b>	<b>-10,0</b>

Forrás: Népszámlálási adatok és saját számítás

A népmozgalom együttes változásainak eredőjeként 1970 és 2001 között 6760 fővel, 10%-al csökkent a kistérség lakónépessége. Legnagyobb mértékű csökkenést Székkutas esetében regisztrálhatunk, ahol a népesség csaknem harmadával (29,1%-al) lett kevesebb a legkisebbet pedig Hódmezővásárhelynél, ahol a csökkenés 7,8%-os volt. Mártyély és Mindszent lakossága 12, illetve 15%-al lett kevesebb 1970-hez képest.

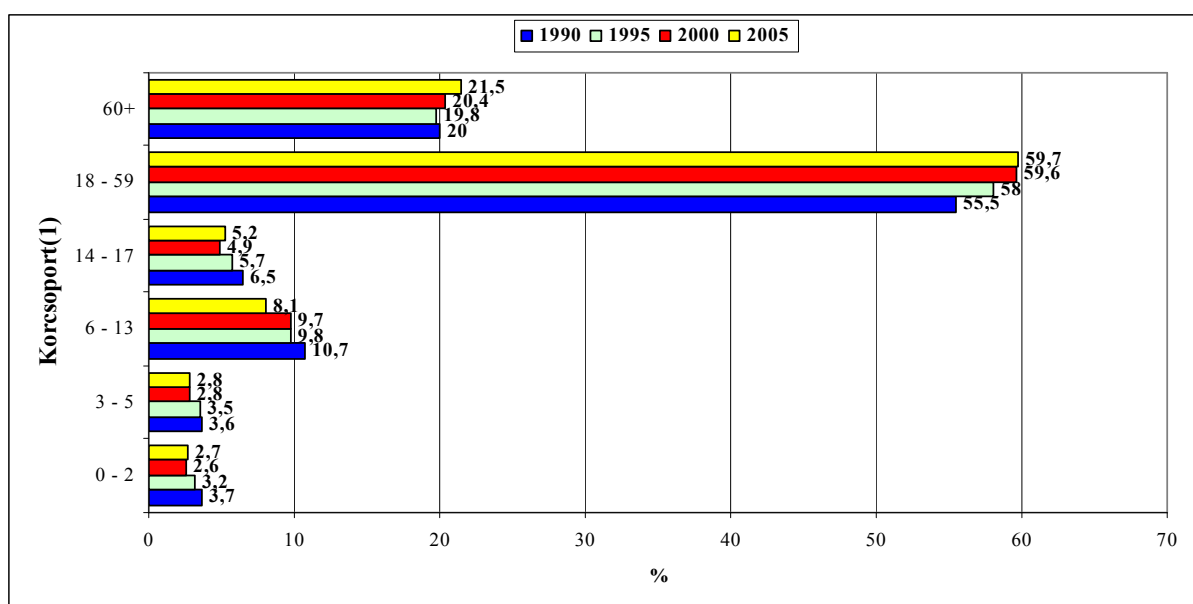
#### ***IV.1.2. A kistérség lakosságának korszerkezete***

A „vidéki emberek” témakör vizsgálatának második lépésében a kistérség lakosságának korösszetételével és az elöregedés problémájával foglalkozom. A lakosság életkor szerinti összetételének és az abban bekövetkező változásoknak ugyanis fontos következményei lehetnek az adott népesség demográfiai és gazdasági életképességére egyaránt. A népesség életkor szerinti szerkezete ugyanis nagymértékben befolyásolja az alapvető demográfiai jelenségeket (termékenység, halandóság, morbiditás), a gazdasági aktivitást, munkanélküliséget stb. mindezek révén hatással van a területi folyamatok alakulására.

Az 5. ábrán a kistérség lakónépességének életkor szerinti megoszlásának változását szemléltetem 1990 és 2005 között. Az előzőekben a népesség számának a változásával, a népmozgalom vizsgálatával foglalkoztam. Az ábra segítségével leképezhetők azok a változások, melyek a két időpont közötti időszakra jellemző történések eredményeként alakították a népesség korstruktúráját. Láthatóvá válnak azok a változások (születések számának csökkenése, elvándorlás stb.), amelyek a népesség különböző életkorú csoportjait érintették. Az ábrán jól látható az Európa legtöbb országához hasonló előregedés. Ennek a folyamatnak a legfőbb ismérve, hogy csökken a fiatalok és nő az időskorúak népességen belüli aránya. Példaként említem, hogy a 0-5 évesek aránya a népességből 15 év alatt 7,3%-ról 5,5%-ra csökkent, míg ugyanezen időszak alatt a 60 év felettek aránya 20%-ról 21,5%-ra nőtt.

A kistérségi adatok az összevonási információvesztéssel összefüggésben részben elfedik a kisebb lélekszámú települések egyedi jellemzőit, melyek tendenciájukban ugyan egybeesnek a kistérséggel, de az arányok sokszor eltérnek a kistérségi, illetve az azt leginkább meghatározó vásárhelyi paraméterektől. Ezért is érdemes megvizsgálni az egyes településeket külön-külön.

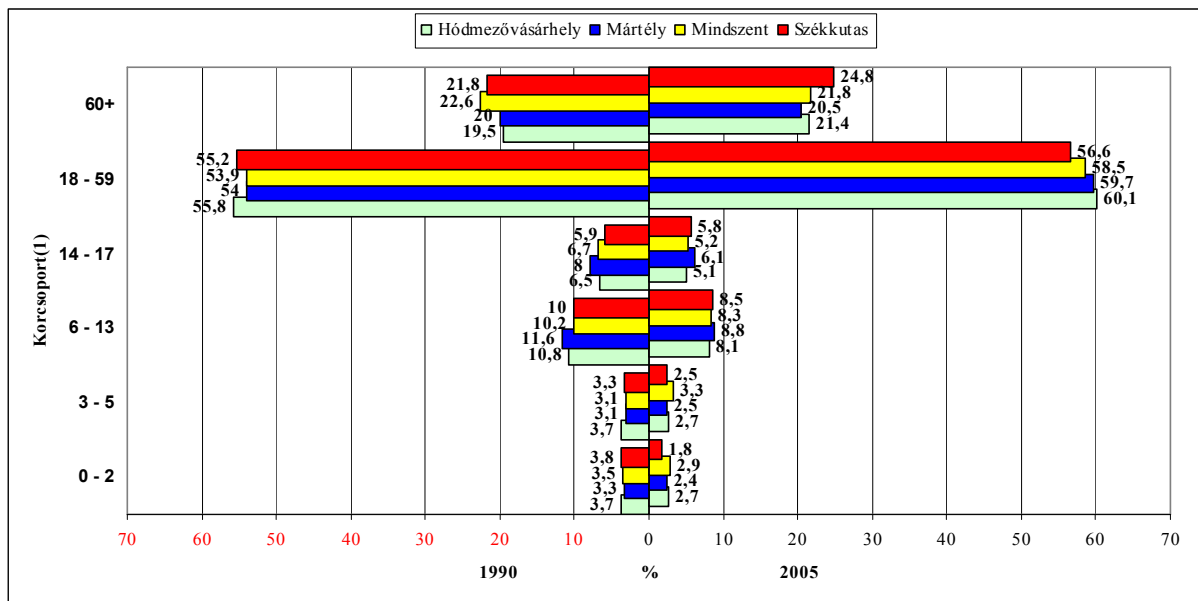
**5. ábra: A Hódmezővásárhelyi kistérség lakónépességének életkor szerinti szerkezetének változása 1990 és 2005 között**



Forrás: Saját számítás és szerkesztés

A 6. ábra lehetőséget ad a kistérség településeire jellemző egyedi korstruktúrák áttekintésére. Az ábrán – az adatok minden korcsoportban alulról-fölfelé a következő sorrendben szerepelnek: Hódmezővásárhely, Mártély, Mindszent, Székkutas – jól látható, hogy az egyes településeken 1-2, sőt néhány esetben 3-4 százalékpontos különbségek is előfordulnak az egyes korcsoportokon belül.

**6. ábra: A kistérség településein élő népesség életkor szerinti szerkezete 1990-ben és 2005-ben**

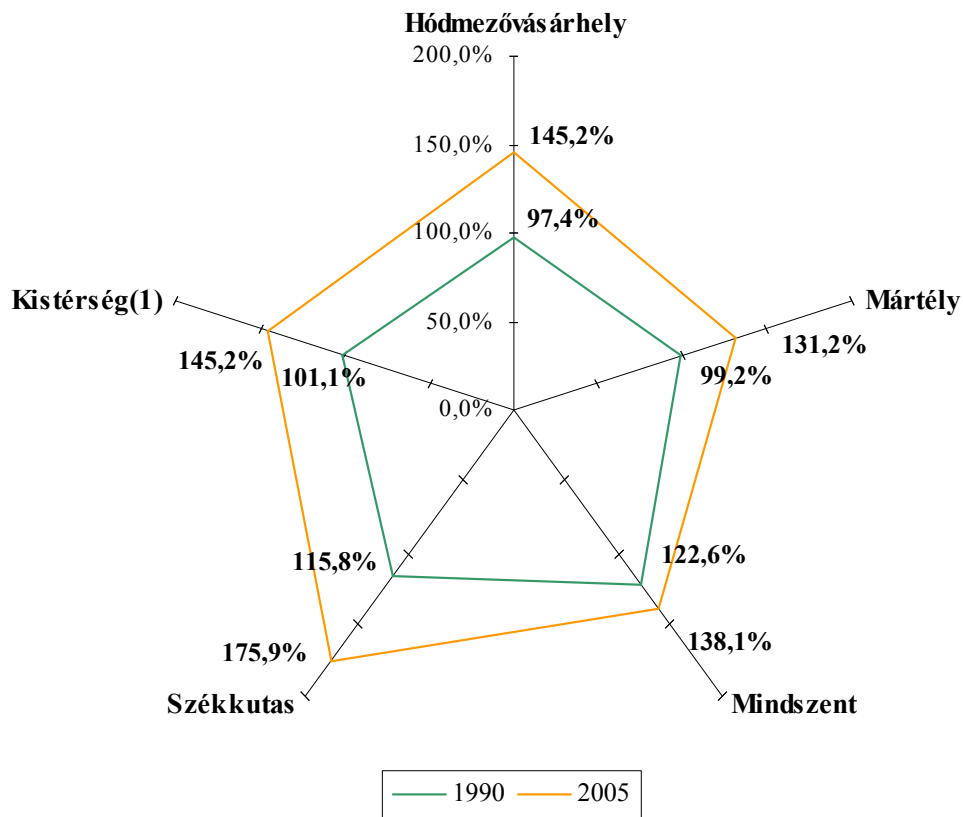


Forrás: Saját számítás és szerkesztés

A népesség előregedéséről ad információt az öregedési index, melyet az időskorú (60 év feletti) és a fiatal (0-14 éves) népesség arányából számítottam.



7. ábra: Az öregedési index alakulása a kistérségben



Forrás: Saját számítás és szerkesztés

Az öregedési index kistérségi értéke 1990-ben 101,1% volt, ami azt jelenti, hogy az időskorú népesség 1,1%-al haladta meg a fiatal népesség számát. Az index értéke 15 év alatt rendkívül kedvezőtlenül változott, hiszen 2005-ben 145,2%-os volt, azaz az időskorú és a fiatal népesség aránya romlott, ami utal a kistérség népességének előregedésére. Az előbbiekről, valamint az egyes települések előregedésének mértékéről ad áttekintést a 7. ábra.

Az adatok és a 7. ábra tanúsága szerint a demográfiai folyamatok leginkább Székkutast sújtották, itt a legnagyobb ugyanis az előregedés mértéke, ami 60,1 százalékponttal romlott 15 év leforgása alatt. Nem kerültek el a kedvezőtlen folyamatok a kistérség többi települését sem, hiszen különböző mértékben (Vásárhelyen: 47,9, Mártélyon: 32, Mindszenten 15,5 százalékponttal), de mindenhol romlott az arány, így az index értéke egyik településen sem maradt 131% alatt.

A demográfiai egyensúly megbomlását és a népesség három nagy életkori csoportjának (fiatalkorúak: 0–14 évig, felnőtt népesség: 15–59 év között, időskorú népesség: 60 év felett)

megfelelő megoszlását mutatja be a 4. táblázat az 1990. és 2005. évi állapotoknak megfelelően.

4. táblázat

**A fiatal, felnőtt és az időskorú népesség aránya az össznépességen belül, %**

	1990	2005
	<i>Fiatalkorúak aránya</i>	
<i>Hódmezővásárhely</i>	20	14,7
<i>Mártély</i>	20,2	15,6
<i>Mindszent</i>	18,4	15,8
<i>Székkutas</i>	18,8	14,1
<i>Kistérség</i>	19,7	14,8
	<i>Felnőtt népesség aránya</i>	
<i>Hódmezővásárhely</i>	60,6	63,9
<i>Mártély</i>	59,7	63,8
<i>Mindszent</i>	59,0	62,4
<i>Székkutas</i>	59,4	61,1
<i>Kistérség</i>	60,3	63,6
	<i>Időskorúak aránya</i>	
<i>Hódmezővásárhely</i>	19,5	21,4
<i>Mártély</i>	20	20,5
<i>Mindszent</i>	22,6	21,8
<i>Székkutas</i>	21,8	24,8
<i>Kistérség</i>	20	21,5

Forrás: Saját számítás

A táblázatból jól látható, hogy a születések számának csökkenése miként hatott a fiatal népesség arányának csökkenésére és más korcsoportok növekedésére, összességében az előregedésre. Olyan változások ezek, melyek felett nem hunyhat szemet a települési és kistérségi vezetés, de maga a helyi társadalom sem.

**IV.1.3. A szegénység és a lakosság egészségi állapota**

Fehér (2005) könyvében a „vidéki emberek” témakör vizsgálatának harmadik lépésében a vidéki szegénység és ezzel összefüggésben a lakosság egészségi állapotával foglalkozik. Rendelkezésemre álló adatbázisban nem találtam átfogó adatokat a téma teljeskörű vizsgálatára, azonban nem kerülhetem el, hogy foglalkozzak e területtel.

Havasi (2000, 2001) írásaiban felhívja a figyelmet arra, hogy napjainkban a szegénység fogalmát egyre inkább a társadalmi kirekesztettség, kirekesztődés fogalomköre váltja fel, melynek célja, hogy a szegénység fogalmát kibővítse és annak társadalmi, strukturális okaira

helyezze a hangsúlyt. A szerző Európai Unió dokumentumokra hivatkozva a következőket írja: „A társadalmi kirekesztés elleni tevékenységnek sokoldalúnak kell lennie, fel kell ölelnie a munkához, foglalkoztatáshoz szorosan nem kapcsolódó területeket, azaz a lakáshelyzetet, az egészségügy, az oktatás és képzés, a közlekedés, a kommunikáció, a szociális ellátórendszer és a társadalmi segítségnyújtás kérdéseit is”. Havasi (2000, 2001) hozzáteszi, hogy a társadalmi kirekesztettség egy olyan elszigetelődési folyamat, amelynek során az egyes embereknek, társadalmi csoportoknak nincs választási lehetőségük.

Moseley (2003) könyvében a társadalmi befogadás (social inclusion) vizsgálatának kapcsán felteszi a kérdést: „Kirekesztve, de miből?” Moseley (2003) nyolc ún. jogot, előnyt vagy lehetőséget különböztet meg, melyek összhangban vannak a Havasi által leírtakkal: elegendő, elégséges jövedelem; foglalkoztatás; megengedhető és kielégítő lakáshelyzet; oktatás / képzés; információ és tanácsadás; szolgáltatásokhoz való hozzáférés; társadalmi integráció; a befolyásolás képessége.

Moseley (2003) az elérhetőséget, illetve a hozzáférhetőséget<sup>7</sup> kiterjeszti az előbbieken felsorolt területekre, mondván, hogy a földrajzi elérhetőség, megközelíthetőség, csak egy dimenziója a hozzáférhetőségnek. Az előbbieket szinte kivétel nélkül megjelennek a módszertannál bemutatott humán erőforrások hierarchiájában. A humán erőforrások harmadik szintje ugyanis felöleli azokat a területeket, melyek a kirekesztődés és a hozzáférhetőség, illetve az elérhetőség kapcsán az előbbieken szóba kerültek. E fejezetben a rendszeres szociális segélyezés különböző paramétereit vizsgálom meg, ami ugyan korántsem fedi le a kirekesztődés valamennyi dimenzióját, ugyanakkor utal a társadalmi szolidaritás és befogadás bizonyos mértékű léteire, mely nélkül nem valósulhat meg a társadalmi integráció, a társadalmi kohézió. A 5. táblázat a kistérség településeinek az utóbbi négy évben folytatott rendszeres szociális segélyezés főbb jellemzőiről ad áttekintést.

---

<sup>7</sup> Moseley (2003) szerint a hozzáférhetőség annak mértéke, hogy az emberek milyen mértékben képesek elérni a számukra fontos dolgokat.

**A rendszeres szociális segélyezés jellemző paramétereinek alakulása a  
Hódmezővásárhelyi kistérségben 2002 és 2005 között**

Megnevezés	Év	Hódmezővásárhely	Székkutas	Mindszent	Mártély	Kistérség
<i>Az önkormányzat által rendszeres szociális segélyben részesítettek évi átlagos száma (fő)</i>	2005	536	14	96	6	652
<i>Az önkormányzat által rendszeres szociális segélyre felhasznált összeg (1000 Ft)</i>		114055	2827	20726	1014	138622
<i>Rendszeres szociális segélyben részesültek népességen belüli aránya (%)</i>		1,13	0,56	1,33	0,45	1,11
<i>A rendszeres szociális segélyre felhasznált összeg éves növekedésének mértéke (%)</i>		17	34	19	-4	18
<i>Az önkormányzat által rendszeres szociális segélyben részesítettek évi átlagos száma (fő)</i>	2004	513	11	87	5	616
<i>Az önkormányzat által rendszeres szociális segélyre felhasznált összeg (1000 Ft)</i>		97402	2110	17380	1057	117949
<i>Rendszeres szociális segélyben részesültek népességen belüli aránya (%)</i>		1,07	0,43	1,19	0,38	1,04
<i>A rendszeres szociális segélyre felhasznált összeg éves növekedésének mértéke (%)</i>		7	4	3	-6	6
<i>Az önkormányzat által rendszeres szociális segélyben részesítettek évi átlagos száma (fő)</i>	2003	506	11	88	8	613
<i>Az önkormányzat által rendszeres szociális segélyre felhasznált összeg (1000 Ft)</i>		91130	2036	16830	1130	111126
<i>Rendszeres szociális segélyben részesültek népességen belüli aránya (%)</i>		1,05	0,43	1,20	0,57	1,03
<i>A rendszeres szociális segélyre felhasznált összeg éves növekedésének mértéke (%)</i>		31	-13	6	1	25
<i>Az önkormányzat által rendszeres szociális segélyben részesítettek évi átlagos száma (fő)</i>	2002	401	12	93	7	513
<i>Az önkormányzat által rendszeres szociális segélyre felhasznált összeg (1000 Ft)</i>		69393	2334	15927	1120	88774
<i>Rendszeres szociális segélyben részesültek népességen belüli aránya (%)</i>		0,83	0,46	1,26	0,52	0,86
<i>A rendszeres szociális segélyre felhasznált összeg éves növekedésének mértéke (%)</i>		-	-	-	-	-

Forrás: TeIR (2006) és saját számítás

A táblázat adatainak tanúsága szerint a vizsgált években nőtt a rendszeres segélyben részesítettek száma és ezzel együtt nőtt a segélyezésre felhasznált pénzösszeg nagysága is. Ugyanakkor az is látható, hogy a rendszeres segélyben részesültek aránya az összes népesség

alig több mint 1%-a, a városokban több, a falvakban 0,5% körüli, ami véleményem szerint összefüggésben van az önkormányzatok teherviselő képességével. Az is igaz, hogy az önkormányzatok egyéb módokon is törődnek, segítenek a rászorultakon. Egyéb önkormányzati szociális ellátás lehet pl.: a rendkívüli vagy az átmeneti segélyezés, a lakáscélú támogatás, a közcélú foglalkoztatás.

#### **IV.2. A vidéki közösségek**

Newby (in Fehér, 2005) szerint a vidéki közösségek általában három elem meglétével jellemezhetők:

- a vidéki településeken élő emberek,
- a társadalmi viszonyok, amelyek a településen belül léteznek,
- a közösségi szellem, azaz az együvé tartozás érzése, a közös érzelmi élményeken, a baráti kapcsolatokon alapuló azonosság közös érzése.

A humán erőforrásokat a közösségek szintjén vizsgálva fontos a társadalmi tőke hangsúlyozása. A társadalmi tőke egyfajta fokmérője egy közösség, illetve a társadalom összetartozásának, s mint ilyen, a közösségben és a társadalomban létező kohézió kifejezője, mely megnyilvánul az emberek, a közösségek közötti kapcsolatokban, normákban, bizalomban, együttműködésben a közös érdekek és haszon elérése érdekében.

A társadalmi tőke a különböző relációkkal jellemezhető társadalmi struktúrák egy olyan erőforrása, amelynek társadalmi és gazdasági konzekvenciái vannak. A társadalmi tőke, tőkeként való definiálása magában hordozza azt a feltevést, hogy a társadalmi hálózatok erőforrásként szolgálhatnak az egyének és közösségeik számára. Ezzel együtt az is kifejezésre kerül, hogy a társadalmi tőke tulajdonképpen társadalmi hálózatokba ágyazottan létezik, tehát ez a fajta erőforrás kizárólag hálózatok útján, hálózatokon keresztül hozható létre és válhat hasznosítható tényezővé (Kis, 2006a). A hálózatoknak tehát nagy jelentőségük van a társadalmi tőke létrehozásában és erőforrásként való hasznosításában. „Minden olyan rendszer felfogható hálózatnak, amely egymástól elkülönült elemekből áll, és amelyben ezeket az elemeket gyengébb vagy erősebb kapcsolatok kötik össze”- írja Csermely (2005).

A fogalomból kiindulva a hálózatokat az teszi hálózatokká, hogy az egyes elemeik össze vannak kötve. A különböző emberi közösségek, a társadalom tehát emberek, valamint

intézmények, szervezetek által alkotott hálózatok. Ilyen hálózatok akkor jönnek létre, ha az egyes cselekvők (személyi és testületi aktorok) között valamilyen szintű kapcsolatok alakulnak ki. Társadalmi hálózatok, azok a hálózatok, amelyek a társadalmat alkotó aktorok közötti kapcsolatok struktúrájában öltének testet. A társadalmi hálózatok és a társadalmi tőke viszonyát elemezve megállapíthatjuk tehát, hogy társadalmi hálózatok nélkül nem jöhet létre társadalmi tőke, hiszen a társadalmi tőke a társadalom szereplői között létrejövő kapcsolatok lévén válik hasznosítható tényezővé, erőforrássá.

A hálózatok kialakulását és fennmaradását, így a társadalmi tőke „termelését” és „újratermelését” több tényező befolyásolja. A közösségek, a kapcsolatok kialakulásánál fontos szerepe van a motivációnak, azaz azon előnyök ismeretének, amelyekhez akkor jut hozzá valaki, ha az adott közösség részévé válik. A motiváción kívül azonban szükség van együttműködési készségre és bizalomra, ugyanis együttműködési készség hiányában nem alakul ki partnerség és a bizalom nélküli kapcsolatok nem segítik elő a partnerségen alapuló együttműködések kialakulását. Mindezekon túl a kapcsolatok kialakulása, a közösségek létrejötte energiát, azaz egyéni és/vagy kollektív cselekedeteket igényel. A meglévő kapcsolatok fenntartásához, kialakulásukhoz hasonlóan energia-befektetés, kapcsolattartás, törődés, cselekvés szükségeltetik. Szükségesek továbbá azok a tényezők, amelyek biztosítják a közösségi kohéziót. Ezek a tényezők a kölcsönösség, a normák megléte, elfogadása és betartása. Egy aktív, működő közösség nem nélkülözheti az előbbieket (Kis, 2006b).

A közösségek, társadalmi kapcsolatok kialakulásában, kialakításában nyújthat segítséget a közösségfejlesztés, amelynek alapfogalma a közösség. A közösség és a hálózatok meghatározása között egyértelmű analógia figyelhető meg, ami nem véletlen, hiszen az emberek alkotta hálózatok közösségeket, tágabb értelemben társadalmat alkotnak. A közösség fogalom-meghatározásából és lényegéből következik, hogy az, mint a társadalom építőköve, lokális dimenzióban értelmezhető, ami a közösségfejlesztés tartalmában is kifejezésre kerül.

„A közösségfejlesztés települések, térségek, szomszédságok közösségi kezdeményező- és cselekvőképességének fejlesztését jelenti, amelyben kulcsszerepe van a polgároknak, közösségeiknek és azok hálózatainak, valamint a helyi szükségletek mértékében a közösségfejlesztőknek is, akiknek bátorító, informáló, kapcsolatszervező munkája életre segítheti, vagy megerősítheti a meglévő közösségi erőforrásokat” – írja Vercseg (1999). Más megközelítésben a közösségfejlesztés a helyi erőforrásokból, alulról építkezik és közösségi úton a civil szervezetekkel, az aktív helyi állampolgárokkal tárja fel a helyi közösség

szükségleteit és azok kielégítésének módjait, miközben elkötelezi a helyieket saját problémáik közösségi megoldására és a helyi cselekvés mellett (Varga és Vercseg, 1998).

A közösségfejlesztés lényege tehát az egyének, a társadalom szereplőinek aktivizálásában és az együttműködésük generálásában jelölhető meg, amelyek révén működő hálózatok jönnek létre, ennek következményeként nő az egyének és a közösség számára hozzáférhető társadalmi tőke.

A vidéki térségek fejlődésének egyik nagy kérdése, hogy milyen az adott vidéki terület humán erőforrása, rendelkezésre áll-e a szükséges szakértelem, szellemi erő, illetve az egyének, a közösség akar-e, tud-e tenni a település, a kistérség társadalmi-gazdasági fejlődéséért, vagy hogy van-e egyáltalán igény a fejlettebb életminőség iránt.

Az aktív, együttműködésen alapuló közösségek és társadalmak tehát az egyének és közösségeik számára jelentős erőforrást jelentenek. Ez az erőforrás a társadalmi tőke, ami hálózatokhoz kapcsoltnak, a közösségeket alkotó kapcsolatokba ágyazottan jön létre és válik hasznosíthatóvá az egyéni és közösségi célok elérésében. Ennélfogva a társadalomban létező kapcsolatok és ezzel együtt a társadalmi tőke megléte vagy hiánya erőssége vagy gyengesége, több vagy kevesebb szerencsége a közösségeknek, a társadalomnak. A társadalmi tőke, mint a társadalomban fellelhető nem anyagi erőforrás jelentős szerepet játszik a különböző társadalmi szerveződési szintek közösségeinek társadalmi és gazdasági fejlődésében, illetőleg fejlesztésében.

## ***V. A HUMÁN ERŐFORRÁSOK MÁSODIK SZINTJÉNEK VIZSGÁLATA***

A humán erőforrások második szintje felöleli a településeket és a munkaerőt. Vizsgálataim során támaszkodva Fehér korábban hivatkozott munkájára a munkaerővel foglalkozom behatóbban.

Cloke és Park (1985) szerint a vidéki térségek településeinek fontossága azok kettős szerepében áll: egyrészt indikátorai az életvitelnek, a szükségleteknek, másrészt telephelyül szolgálnak a szükségletek kielégítését biztosító tevékenységeknek. A települések tehát szükséglet-kielégítést végeznek, melyek a települési funkciókban öltenek testet, másrésztől a lakosság szükségletei, igényei visszahatnak a település funkcióira, befolyásolva így annak fejlődését.

## V.1. A munkaerő

Az egyes térségek társadalmi-gazdasági fejlettségbeli különbségeinek bemutatásához használt indikátorok közül a legfontosabbak közé tartozik a foglalkoztatottság és a népesség gazdasági aktivitásának vizsgálata. A térségek humán erőforrás potenciálja erőteljes hatással van a gazdaság fejlődésére, amely a területi versenyképesség fokozásának alapvető feltételei közé tartozik.

A Nemzetközi Munkaügyi Szervezet (ILO)<sup>8</sup> ajánlásainak megfelelően foglalkoztatottnak tekinthető a 15-64 éves népességből az a személy, aki a vizsgált időszakban legalább 1 óra, jövedelmet biztosító munkát végzett vagy munkájától csak átmenetileg (szabadság, betegség stb. miatt) volt távol. Munkanélkülinek tekinthető az a személy, aki egyidejűleg az adott héten nem dolgozott és nincs is munkája, aktívan munkát keres, és ha lehetősége lenne rá, munkába tudna állni. Gazdaságilag aktívak azok, akik megjelennek a munkaerőpiacon, azaz a foglalkoztatottak és a munkanélküliek. A foglalkoztatottság vagy foglalkoztatási arány a foglalkoztatottaknak a megfelelő korcsoportba tartozó népességhez viszonyított aránya. Az aktivitási arány a gazdaságilag aktívak aránya a megfelelő korcsoportba tartozó népességben belül.

Az EU-ban az átlagos foglalkoztatási ráta a munkavállalási korú népesség körében 2003-ban 62,9% volt (European Communities, 2005), míg ugyanezen mutató értéke 2005-ben hazánkban 56,9% (KSH, 2006), ami az uniós tagországok között az egyik legalacsonyabb értéket képviseli. A foglalkoztatottság tehát regionálisan nagy különbségeket mutat, melyet tovább árnyalna, ha kisebb területi egységekre bontanánk a vizsgált régiókat.

A következőkben a munkaerő kistérségi vonatkozásaival foglalkozom. A vizsgálatokhoz a 2001-es Népszámlálás adatait használom fel. Első lépésben a foglalkoztatottságot vizsgálom. A 6. táblázatnak megfelelően a foglalkoztatottság kistérségi átlaga 52%, mely jócskán elmarad még az európai mércével mérve alacsonynak számító hazai átlagértéktől is. A települések közül szembetűnő Mindszent alacsony foglalkoztatási aránya, mely a kistérségi átlagtól is mintegy 6,5-7 százalékponttal kisebb.

---

<sup>8</sup> International Labor Organisation



**A foglalkoztatottság alakulása a Hódmezővásárhelyi kistérségben (2001)**

<i>Megnevezés</i>	<i>Hódmezővásárhely</i>	<i>Mártély</i>	<i>Mindszent</i>	<i>Székkutas</i>	<i>Kistérség</i>
<i>Foglalkoztatottak (fő)</i>	17995	441	2166	905	21507
<i>Munkaképes korú népesség (15-64 év)</i>	33983	867	4777	1719	41346
<i>Foglalkoztatási arány, %</i>	53,0	50,9	45,3	52,6	52,0

Forrás: Népszámlálási adatok és saját számítások

Az adatok rámutatnak arra, hogy a foglalkoztatottság igen alacsony a kistérségben, mindez pedig nagymértékben meghatározza az egy lakosra jutó jövedelem<sup>9</sup> nagyságát, hiszen az nem más mit az élőmunka-termelékenység és a foglalkoztatási ráta szorzata. Az előbbieket alapul véve a foglalkoztatási helyzet javítása a települések és a kistérség fejlődése szempontjából kardinális probléma. Mindez persze nem egyedülálló jelenség a vidéki térségek életében. Ezt támasztja alá Udovecz és Bedő (2005) véleménye is, miszerint a 15-64 éves vidéki népesség tekintetében a foglalkoztatási arány a magyarországi viszonyokhoz képest is rendkívül alacsony, mintegy 35-40%. A vidék gazdasági problémáinak egyik legfontosabb oka az agrárgazdaság teljesítményének elmúlt másfél évtizedben tapasztalt visszaesése. Ezen időszak alatt nem sikerült megtalálni a kitörési pontokat és új fejlődési pályára állítani az ágazatot.

A munkaerő kapcsán a következőkben a gazdaságilag aktív és inaktív népesség vizsgálatával foglalkozom. Fehér (2005) véleménye szerint a gazdasági inaktivitás mutatója sokkal fontosabb, mint a munkanélküliségi ráta. Ezt a következőkkel támasztja alá:

- A rendszerváltás negatív foglalkoztatási hatásai először a vidéki munkahelyeket érintették és új lehetőségek híján a lakosság nagy része hosszú időn keresztül nem talált számára megfelelőnek ítélt munkát, s így nem is regisztráltatta(tatja) magát a munkaügyi hivataloknál.
- A kisegítő mezőgazdasági tevékenységek, a sokszor kényszerű őstermelés jelentős réteget érint, akik valójában rendszeres elfoglaltsággal és jövedelemmel nem rendelkeznek, s rejtve maradnak a munkaügyi statisztika számára.
- Sok az olyan munkavállaló is, aki mezőgazdasági idénymunkából, alkalmi és fekete munkából jut némi jövedelemhez.

<sup>9</sup> A gazdasági fejlettség és a területi versenyképesség általánosan használt mérőszáma (GDP/fő=egy lakosra jutó GDP).

- A mikro- és kisvállalkozások, a kisebb mezőgazdasági üzemek alacsony teherviselő képességükből kifolyólag dolgozóikat gyakran bejelentés és járulékfizetés nélkül alkalmazzák, mely bizonytalan, teljes megélhetést általában nem nyújtó tevékenységet jelent számukra.

A munkavállalási korú népességet csökkentve a foglalkoztatottak és a regisztrált munkanélküliek számával kapjuk meg a munkavállalási korú gazdaságilag inaktív népességet, melynek kistérségi értéke 42,3%. Tehát ez az a hányada a munkaképes korú népességnek, amelyik nem rendelkezik bejelentett munkahellyel, illetőleg munkanélküliként nincs regisztrálva a munkaügyi központban. Ezzel együtt nem elképzelhetetlen (sőt!), hogy ne végeznének munkát, pl. őstermelőként vagy segítő családtagként, vagy ne dolgoznának feketén.

Az inaktív népesség aránya (42,3%) csak kis mértékben haladta meg az országos átlagértéket (41,5%). A foglalkoztatottsági és az aktivitási ráta viszonylagos kis eltérése is alátámasztja Fehér előbbi véleményét. Ez ugyanis arra utal, hogy a hivatalosan nem dolgozó népességnek csak kis százaléka – kistérségi szinten 6% – regisztráltatja magát munkanélküliként.

7. táblázat

#### Gazdasági aktivitás és inaktivitás a Hódmezővásárhelyi kistérségben (2001)

Megnevezés	Hódmezővásárhely	Mártély	Mindszent	Székkutas	Kistérség
<b>Munkaképes korú népesség (15-64 év)</b>	33983	867	4777	1719	41346
<b>Gazdaságilag aktív népesség</b>	19864	493	2532	977	23866
<b>Gazdaságilag inaktív népesség</b>	14119	374	2245	742	17480
<b>Aktivitási arány, %</b>	58,5	56,9	53,0	56,8	57,7
<b>Inaktivitási arány, %</b>	41,5	43,1	47,0	43,2	42,3

Forrás: Népszámlálási adatok és saját számítások

A 7. táblázat adatai szerint a gazdasági aktivitás terén kisebbek a különbségek az egyes települések között, ami visszavezethető arra, hogy a kisebb foglalkoztatottsággal bíró Mindszentben a legmagasabb (7,7%) a regisztrált munkanélküliek aránya. Az aktivitási rátában, ahogy a foglalkoztatási arányban sincs érdemi különbség Vásárhely és a többi település között, ami leginkább azzal magyarázható, hogy a települések viszonylag közel (20 km belül) fekszenek a központi településhez, így Vásárhely munkaerő-piaci vonzása az

ingázás, mint településközi térkapcsolat révén kiegyenlíti a települések között egyébként létező munkahelyek számában meglévő különbségeket. Erre ad majd választ a munka hozzáférhetőségének vizsgálata a humán erőforrások harmadik szintjénél.

## **VI. A HUMÁN ERŐFORRÁSOK HARMADIK SZINTJÉNEK VIZSGÁLATA**

Cloke és Park (1985) szerint a humán erőforrások harmadik szintjét az életmóddal kapcsolatos szükségletek és elvárások jelentik. Bizonyos lehetőségek megléte nélkülözhetetlen a humán erőforrások első és második szintjének fenntartásában és a vidéki életmód megfelelő színvonalának biztosításában. A szükségletek kielégítése, kielégíthetősége tehát nagymértékben múlik a különböző szolgáltatásokhoz és lehetőségekhez való hozzáférhetőségen, melyet nagymértékben befolyásol a lakosság jövedelmi és vagyoni helyzete. Mindez megjelenik Moseley (2003) munkájában is, amikor az elérhetőséget a földrajzi téren túlra is kiterjeszti és nyolc olyan jogot, illetve lehetőséget különböztet meg, amelyek szükségesek a vidéken élők megfelelő életminőségének biztosításához. A 8. táblázatban, az előbbieken hivatkozott szerzők életminőséget meghatározó szolgáltatásokhoz és egyéb tényezőkhöz való hozzáférhetőséggel kapcsolatos nézeteit tekintem át.

8. táblázat

### **Az életminőséget meghatározó tényezők Cloke és Park, valamint Moseley munkái alapján**

<i>Megnevezés</i>	<i>Cloke és Park (1985)</i>	<i>Moseley (2003)</i>
<i>Lakáshelyzet, lakáskörülmények</i>	X	X
<i>Oktatás, képzés</i>	X	X
<i>Információ</i>	X	X
<i>Foglalkoztatás</i>	X	X
<i>Megfelelő, elegendő jövedelem</i>	X	X
<i>Szolgáltatások (kiskereskedelem, egészségügy, szociális, posta stb.)</i>	X	X
<i>Társadalmi integráció</i>		X
<i>Befolyásolás képessége</i>		X

Forrás: Saját összeállítás Cloke és Park (1985), valamint Moseley (2003) nyomán

Fehér (2005) véleménye szerint a humán erőforrások harmadik szintjét időben és térben változó szükségletek jelentik, melyek a szocializáció során alakulnak ki, s egyaránt jellemzők az egyénekre és közösségeikre. Véleménye szerint erőforrásjellegük abban áll, hogy kielégítésük érdekében meghatározott cselekvés igényeként jelennek meg, így azok kölcsönös és szoros kapcsolatban vannak a kielégítésüket szolgáló feltételekkel, s motivációt jelentenek azok alakítására.

A településhálózat vagy sokkal inkább a településrendszer a települések összessége, mely a települések és az azok közötti kapcsolatok rendszerével együtt értelmezhető. A települések összessége nem strukturálatlan halmaz, hanem a települési funkciók révén ennek a rendszernek sajátos tagjai, melyek a települési funkciók és szükségletek révén egymáshoz kapcsolódnak és rendszert alkotnak. A települések ebben a rendszerben kölcsönösen látják el egymás számára a hiányzó funkciókat<sup>10</sup>. A kistérség, melynek központja város, kivételes esetben (nagy)község, egy olyan területi, illetve társadalmi szerveződési szintnek tekinthető téregység, amelyen belül az alapvető funkciók a kistérség lakói, települései számára kielégíthetők. A kistérség Csatári (2002) megfogalmazása szerint olyan területi egységnek tekinthető, „ahol elsősorban a vidéki lakosság mindennapi szükségletei kielégítésével kapcsolatos gazdasági, munkabajarási, piaci-kereskedelmi, infrastrukturális és ellátási, közigazgatási és társadalmi kapcsolatok, térfolyamatok zöme lejátszódik.”

## **VI.1. Lakáshelyzet, lakáskörülmények**

A kistérség és az egyes települések lakáshelyzetének, lakáskörülményeinek vizsgálatát a 2001-es népszámlálási adatok felhasználásával a lakások legfontosabb jellemzői (9. táblázat: szobaszám, alapterület, életkor, komfortfokozat) alapján végeztem el. A vizsgálatból kiderül, hogy az egyes településeken és a kistérségben leggyakrabban a 2 szobás lakások fordulnak elő szinte ugyanolyan arányban (45,8-46,4%). Ettől eltérően alakul az 1, illetve a 3 és többszobás lakások előfordulása. Jól kirajzolódnak a városok és a falvak közötti különbségek, hiszen a városokban az 1 szobás lakások aránya 10-13% körül alakul, míg a falvak esetében ettől

---

<sup>10</sup> A város és környezete (vonzáskörzete) közötti funkcionális kapcsolat, egy kölcsönkapcsolat, hiszen a kisebb települések (községek, falvak) is képesek olyan szolgáltatások, illetve funkciók ellátására (pl. természetközeli kikapcsolódás, hagyományőrzés), amelyek a városban hiányoznak vagy alacsonyabb színvonalon hozzáférhetőek.

magasabb 19 és 22% közötti. Értelemszerűen hasonló különbségek fedezhetők fel a 3 és többszobás lakások arányában, ami a városokban 41-44%, míg a falvakban 33-35%.

9. táblázat

**A lakások fontosabb jellemzői a Hódmezővásárhelyi kistérségben, %**

<i>Megnevezés</i>	<i>Hódmezővásárhely</i>	<i>Mártély</i>	<i>Mindszent</i>	<i>Székkutas</i>	<i>Kistérség</i>
<b>SZOBASZÁM</b>					
<i>1 szobás</i>	12,7	21,7	9,8	19,0	12,8
<i>2 szobás</i>	46,1	45,8	46,4	46,3	46,2
<i>3 és több szobás</i>	41,2	32,5	43,8	34,7	41,0
<b>ALAPTERÜLET</b>					
<i>29 m<sup>2</sup>-nél kisebb</i>	1,0	0,7	0,3	1,2	0,9
<i>30-39 m<sup>2</sup></i>	3,7	1,8	0,8	1,8	3,2
<i>40-49 m<sup>2</sup></i>	10,1	6,0	3,0	2,5	8,7
<i>50-59 m<sup>2</sup></i>	19,7	8,6	9,7	6,2	17,5
<i>60-79 m<sup>2</sup></i>	25,5	28,8	28,6	27,8	26,1
<i>80-99 m<sup>2</sup></i>	21,4	36,1	37,8	35,6	24,6
<i>100 m<sup>2</sup>-nél nagyobb</i>	18,7	17,9	19,8	24,9	19,1
<b>ÉLETKOR</b>					
<i>80 évnél idősebb</i>	22,6	23,2	18,1	16,6	21,8
<i>55-80 éves</i>	11,0	10,8	17,1	23,8	12,4
<i>40-55 éves</i>	7,7	10,4	12,2	14,5	8,6
<i>30-40 éves</i>	11,3	10,6	16,5	10,1	11,9
<i>20-30 éves</i>	28,4	21,2	23,9	17,3	27,2
<i>10-20 éves</i>	14,9	14,8	9,6	14,6	14,2
<i>10 évnél fiatalabb</i>	4,1	9,1	2,6	3,2	4,0
<b>KOMFORTFOKOZAT</b>					
<i>Összkomfortos</i>	38,3	38,5	33,7	33,4	37,5
<i>Komfortos</i>	37,7	25,0	30,2	31,1	36,2
<i>Félkomfortos</i>	8,0	10,9	14,9	5,7	8,9
<i>Komfort nélküli</i>	12,8	21,2	18,9	23,6	14,3
<i>Szükség- és egyéb lakás</i>	3,1	4,4	2,3	6,1	3,1

Forrás: Saját számítás

A lakások alapterületét vizsgálva megállapítható, hogy a legjellemzőbb alapterület a 60-100m<sup>2</sup> között van. Az átlagos alapterület a települések sorrendjében: Hódmezővásárhely: 75m<sup>2</sup>, Mártyély: 80m<sup>2</sup>, Mindszent: 82m<sup>2</sup> és Székkutas: 83m<sup>2</sup>. Érdekes, hogy Mártyélyon, Mindszenten és Székkutason a 80-100m<sup>2</sup>-es kategóriába tartozik a lakások legnagyobb része (35,6-37,8%), Vásárhelyen pedig a 60-80m<sup>2</sup>-es kategória van többségben (a lakások 25,5%-a). Vásárhelyre szintén jellemző az 50-60m<sup>2</sup>-es lakások magasabb aránya (19,7%), ami 10-14 százalékponttal haladja meg a többi településen jellemző arányokat. Mindez összefüggésben van a lakótelepek létevel és az ott található lakások kompakt méretével.

A lakások életkora alapján elmondható, hogy a kistérség településein épült lakások jellemzően a '70-es, '80-as években, illetve a háborút megelőzően épültek. Az előző két

kategóriába tartozik a kistérség lakásállományának 49%-a. Az is jól kivehető az adatokból, hogy 1990 után jelentősen visszaesett a lakásépítések száma, ami összefüggésben van a piacgazdaságba történő átmenet kedvezőtlen hatásaival. Ehhez kapcsolódóan jegyzem meg, hogy az utóbbi négy évben (2002-2005) szinte csak a városokban épültek új lakások. Számuk éves átlagban Hódmezővásárhelyen: 65, Mindszenten: 11, Mártyáyon és Székkutason 1-nél kevesebb.

A kistérség lakóingatlanainak 37,5%-a összkomfortos, 36,2%-a komfortos kategóriába tartozik. A lakások komfortfokozatának adataiból elsősorban a komfort nélküli lakások arányát emelem ki, ami Vásárhely kivételével (12,8%) mindenütt 20% körüli. Mindez kedvezőtlenül érinti az életminőséget és felhívja a figyelmet a lakáskorszerűsítések szükségességére. További kiegészítésként teszem hozzá, hogy a lakások települési eloszlása szinte teljes mértékben egybeesik a népesség települési eloszlásával (a települések sorrendjében: 80,1%, 2,3%, 13,1 és 4,5%). A 100 lakásra jutó népesség száma a kistérségben 253 fő, a két szélsőérték: Mindszent 232 és Hódmezővásárhely 257 fő.

## **VI. 2. Oktatás, képzés**

A humán erőforrások minőségi jellemzőinek egyik legfontosabb összetevője az iskolai végzettség. Az emberek iskolázottsága nagymértékben meghatározza a foglalkoztathatóságukat, jövedelmi viszonyaikat, a lehetőségek közötti választás esélyét és általánosságban befolyásolja az életminőséget.

A 10. táblázatban összefoglaltam a kistérség 10 év feletti népességének iskolai végzettségére vonatkozó fontosabb adatokat a megfelelő korú népesség százalékában. A táblázat első sorának adatai a felsőfokú végzettséggel rendelkezők arányát mutatja. Rögtön szembetűnik Hódmezővásárhely csaknem kétszeres fölénye a kistérség más településeivel szemben. Mindez meglepő számomra, hiszen a centrumtelepülésen van felsőoktatási intézmény, a Szegedi Tudományegyetem Mezőgazdasági Kara, ezen túlmenően Szeged, mint felsőoktatási centrum, egyetemváros is elérhető távolságban van, akár a napi bejárásra is lehetőség van, hiszen a legtávolabb lévő Székkutas is Szeged 50 km-es vonzáskörzetén belül fekszik.

**A Hódmezővásárhelyi kistérség településein élők iskolai végzettsége a megfelelő korú népesség százalékában (2001)**

<i>Megnevezés</i>	<i>Hódmezővásárhely</i>	<i>Mártély</i>	<i>Mindszent</i>	<i>Székkutas</i>	<i>Kistérség</i>
<i>Egyetemi, főiskolai oklevéllel rendelkezők aránya a 25 év feletti népességből</i>	11,1	5,6	5,9	4,4	10,1
<i>Középiskolai érettségivel rendelkezők aránya a 18 év feletti népességből</i>	36,9	24,9	23,4	21	34,3
<i>Általános iskola 8 osztályát elvégzettek aránya a 15 év feletti népességből</i>	90,8	88,1	82	85,8	89,5
<i>Általános iskola első évfolyamát el nem végzettek aránya a 10 év feletti népességből</i>	0,3	0,3	0,5	0,2	0,4

Forrás: Saját számítás

Jelentős különbség látható a centrumtelepülés javára a többi településsel szemben az érettségivel rendelkezők arányában is. Ez még meglepőbb számomra, mivel a kistérségben összesen 10 középiskola működik, 9 Vásárhelyen (5 szakközépiskola és 4 gimnázium) és egy Mindszenten (gimnázium), melyek 60 percen belül elérhetők a kistérség településeiről. Az előbbieket számos tényezővel hozhatók összefüggésbe, melyek közül megemlítem a falusi és kisvárosi iskolák színvonalát és a társadalmi helyzetet meghatározó tényezőket (jövedelem, szülők iskolai végzettsége, társadalmi hovatartozás, lakóhely stb.).

Az általános iskolai végzettséget tekintve kiegyenlítettebbek a viszonyok a kistérségen belül. Kedvezőnek értékelhető, hogy az országos értékhez (0,7%) képest alacsonyabb azon 10 évnél idősebb lakosok aránya, akik az általános iskola első osztályát sem végezték el (0,4%). A diplomával és az érettségivel rendelkezők aránya valamennyi településen alatta marad az országos átlagértékeknek, mindez más megvilágításba helyezi a kistérségben kedvezőtlen arányokat felmutató településeket, de még Vásárhely megítélését is.

### **VI.3. Foglalkoztatás, a munka hozzáférhetősége**

A helyi és az ingázással elérhető munkahelyek megléte vagy hiánya nagymértékben befolyásolják a foglalkoztatottságot, a gazdasági aktivitást és annak komplementerét, a gazdasági inaktivitást.

A 11. táblázatban a munka hozzáférhetőségével kapcsolatos információkat foglaltam össze. A helyben lakó és helyben dolgozó foglalkoztatottak aránya utal a helyi gazdaság fejlettségére vagy éppen fejletlenségére. Az adatokból kitűnik, hogy a legpotensebb helyi gazdasággal a centrumtelepülés, Hódmezővásárhely rendelkezik, hiszen a foglalkoztatottak csaknem 90%-a a településen talál munkát. Ebből a szempontból legkedvezőtlenebb adottságokkal a kistérség legkisebb települése Mártély rendelkezik, ott a legalacsonyabb ugyanis a helyben dolgozók aránya. Meglepő ugyanakkor Mindszent alacsony helyben-foglalkoztatási képessége, hiszen a foglalkoztatottak alig több mint 50%-ának tud munkát biztosítani a település. Fehér (2005) a városok helyi gazdaságának zavarai kapcsán felveti a várossá minősítés és a helyi gazdaság fejlettségének problematikáját, mely a számok tükrében Mindszent esetében is fennáll.

Az alacsony teljesítőképességű helyi gazdaságok foglalkoztatottainak más településen kell munkát találniuk. Ennek megfelelően alakul a más településre dolgozni eljárók száma. A kistérség településein lakóknak a centrumtelepülés és a környező, kistérségen kívüli települések nyújtanak munkalehetőséget. Vásárhely esetében elsősorban Szeged vehető figyelembe, Mindszentnél Hódmezővásárhely, Szegvár és Szentés, Mártély esetében Hódmezővásárhely, Székkutas esetében Vásárhely és Orosháza.

11. táblázat

**A helyben dolgozók, a más településre dolgozni eljárók és bejáró foglalkoztatottak aránya a kistérségben (2001)**

Megnevezés	Hódmezővásárhely	Mártély	Mindszent	Székkutas	Kistérség
<i>Helyben lakó és helyben dolgozó foglalkoztatottak aránya a foglalkoztatottakból, %</i>	89,9	41,5	54,2	67,6	84,4
<i>Más településre dolgozni járók aránya a foglalkoztatottakból, %</i>	10,1	58,5	45,8	32,4	15,6
<i>A bejáró foglalkoztatottak aránya a helyben foglalkoztatottakból, %</i>	15,5	24,1	7,2	12,2	15,0
<i>A helyben lakó és dolgozó foglalkoztatottak aránya a helyben foglalkoztatottakból, %</i>	84,5	75,9	92,8	87,8	85,0
<i>Más településre eljáró nők aránya az eljárókból, %</i>	30,2	37,6	28,3	35,2	30,7
<i>Más településre eljáró férfiak aránya az eljárókból, %</i>	69,8	62,4	71,7	64,8	69,3

Forrás: Saját számítás



A településeken a helyben lakókon kívül más településekről bejárók is dolgoznak, arányuk a helyben foglalkoztatottakból 7-15% között változik az egyes településeken. Míndszent ebben a megközelítésben is „problémás”, hiszen a bejáró foglalkoztatottak aránya mindössze 7,2%. Tehát nemcsak a helyben lakók nem találják munkalehetőséget a kistérség másik városában, de más települések lakosai is csak kis számban találják munkát a településen. Mártély azzal együtt, hogy a legkisebb arányban képes munkahelyet biztosítani a helyben lakóknak, a legnagyobb arányban kínálja munkalehetőséget más településeken lakó munkavállalóknak. Mindez felveti a munkaerő kereslet és kínálat strukturális eltéréseinek lehetőségét.

A más településre dolgozni eljárók nemek szerinti vizsgálata érdekes eredményt hozott. Az adatok tanúsága szerint a férfiak sokkal mobilisabbak a nőknél, hiszen a más településre dolgozni eljárók 60-70%-a férfi. Ebből adódóan a munka hozzáférhetősége nők esetében korlátozott, hiszen nem valószínű, hogy annyival több nő dolgozna helyben, mint amennyivel több férfi más településre eljár dolgozni. A munka hozzáférhetőségét korlátozza a helyi gazdaság fejletlensége is, hiszen kevesebb munkalehetőség adódik a lakóhelyen. A munkaerő mobilitását pedig alapvetően befolyásolja a szakképzettség és a földrajzi távolság illetve, hogy a közeli települések valamelyikén van-e munkalehetőség.

#### **VI.4. A jövedelem**

A szükségletek kielégítését, a szolgáltatások igénybevételét, illetve a humán erőforrások újratermelését nagymértékben meghatározzák az elérhető jövedelmek. Az elérhető és a rendelkezésre álló jövedelemnek tehát igen nagy jelentősége van a különböző szolgáltatások és az egyéb, életminőséget meghatározó tényezők hozzáférhetőségében. A rendelkezésemre álló 2004-es SZJA APEH adatbázis alapján megvizsgáltam az egy főre jutó jövedelmeket és az adófizető népesség megoszlását a különböző jövedelemkategóriáknak megfelelően. Mindezt a 12. táblázatban foglaltam össze.

A táblázat első felének adataiból – lévén, hogy az osztályközök meghatározzák az egyes jövedelemtartományokat – nagy különbségek nem fedezhetők fel a települések között. Egyedül az 5 millió Ft feletti kategóriában észlelhető jelentősebb különbség, mely szerint a ténylegesen magas jövedelemmel rendelkezők több jövedelemre tesznek szert Hódmezővásárhelyen és a hozzá legközelebb eső (7 km) Mártélyon.

**Az egy adófizetőre jutó jövedelem és az adófizető népesség megoszlása  
jövedelemkategóriánként (2004)**

	<i>Hódmezővásárhely</i>	<i>Mártély</i>	<i>Mindszent</i>	<i>Székkutas</i>	<i>Kistérség</i>
	<i>Egy főre jutó jövedelem (Ft/fő)</i>				
<i>100 000 alatt</i>	20 603	16 146	18 189	14 176	19 832
<i>100 001-200 000</i>	150 142	158 629	151 600	142 455	150 347
<i>200 001-300 000</i>	251 926	244 497	254 037	243 186	251 670
<i>300 001-400 000</i>	346 208	340 399	346 212	345 884	346 013
<i>400 001-500 000</i>	452 249	451 829	449 476	450 901	451 803
<i>500 001-600 000</i>	554 050	546 349	551 012	555 291	553 475
<i>600 001-700 000</i>	643 597	642 845	641 581	646 634	643 411
<i>700 001-800 000</i>	746 046	747 189	748 103	750 336	746 516
<i>800 001-900 000</i>	847 763	861 370	843 182	856 696	847 988
<i>900 001-1 000 000</i>	948 326	953 567	953 689	945 293	948 926
<i>1 000 001-1 500 000</i>	1 230 205	1 213 292	1 231 133	1 199 470	1 228 495
<i>1 500 001-2 000 000</i>	1 727 660	1 732 808	1 725 798	1 727 287	1 727 594
<i>2 000 001-2 500 000</i>	2 205 708	2 250 093	2 195 725	2 168 611	2 204 902
<i>2 500 001-5 000 000</i>	3 242 407	3 187 096	3 124 823	3 153 590	3 230 782
<i>5 000 000 felett</i>	7 818 264	7 138 582	6 051 069	6 613 673	7 693 803
	<i>Az adófizető népesség megoszlása (%)</i>				
<i>100 000 alatt</i>	12,6	13,8	13,4	19,9	13,0
<i>100 001-200 000</i>	3,6	5,1	4,0	2,6	3,7
<i>200 001-300 000</i>	3,4	2,8	4,8	4,5	3,6
<i>300 001-400 000</i>	4,0	6,2	5,5	3,5	4,2
<i>400 001-500 000</i>	4,1	4,4	5,5	3,0	4,2
<i>500 001-600 000</i>	4,8	5,7	6,7	4,7	5,0
<i>600 001-700 000</i>	12,3	13,2	13,7	7,6	12,3
<i>700 001-800 000</i>	5,8	4,6	6,6	6,8	5,9
<i>800 001-900 000</i>	5,1	5,0	5,1	6,3	5,1
<i>900 001-1 000 000</i>	4,5	6,4	5,0	7,0	4,7
<i>1 000 001-1 500 000</i>	17,0	14,7	14,2	20,0	16,8
<i>1 500 001-2 000 000</i>	10,0	8,6	7,1	8,0	9,5
<i>2 000 001-2 500 000</i>	5,3	4,8	3,6	3,1	5,0
<i>2 500 001-5 000 000</i>	6,3	3,9	4,2	2,8	5,9
<i>5 000 000 felett</i>	1,2	0,9	0,5	0,4	1,1

Forrás: Saját számítás

Az adófizető népesség jövedelemkategóriánkénti megoszlását vizsgálva rögtön szembetűnik a 100 ezer Ft alatti jövedelemmel rendelkezők igen magas aránya. A kistérség adófizető polgárainak átlagosan 13%-a tartozik ebbe a jövedelemkategóriába. Kiugró adatot Székkutas esetében találunk, ahol az adófizetők csaknem 20%-a 100 ezer forintnál kevesebb jövedelemre tett szert. Az e jövedelemcsoportba tartozók magas aránya azért megdöbbentő, mert az évi 100 ezer vagy annál alacsonyabb jövedelem jóval a létminimum, azaz a minimálisként elismert szükségletek megvásárlásához szükséges jövedelem alatt van, ami tehát nemhogy választási lehetőséget nem biztosít, de a különböző minimális szükségletek

kielégítésének hozzáférhetőségét is kétségessé teszi<sup>11</sup>. Az adófizetők 28,7%-a a létminimumnak megfelelő vagy az alatti jövedelemmel rendelkezett 2004-ben a Hódmezővásárhelyi kistérségben. Ez megdöbbentő. Az előbbiekhöz kiegészítésként teszem hozzá, hogy 2004-ben a minimálbér összege 53 ezer Ft/hó volt. A kistérségben az adófizetők 46%-a<sup>12</sup> a minimálbérnek megfelelő vagy az alatti jövedelemmel rendelkezett, amit szintén nagyon aggasztónak tartok, mert ott ahol alapvető megélhetési problémák vannak, ott az emberek magukra maradnak és adott esetben a szó szerinti túlélésért harcolnak nap mint nap.

A valamennyi település esetében a legjellemzőbb jövedelemkategória az 1 és 1,5 millió Ft közötti. Ebbe a kategóriába tartozik a kistérség adófizetőinek 16,8%-a. Az 1,5 millió forintos éves jövedelemhatárt egyébként választóvonalnak tartom, mivel véleményem szerint ez az a jövedelem, ami felett a szükségletek kielégítésének tényezői valóban hozzáférhetővé válnak, és adottá válik a választás lehetősége is. Mindez a kistérség népességének alig 20%-át érinti.

#### **VI.5. A hozzáférhetőség és a szükségletek egyéb tényezői**

A szükségletek kielégítésének lehetőségét, az egyes életminőséget meghatározó tényezők hozzáférhetőségét jelentős mértékben befolyásolja a szolgáltatásokat nyújtó intézmények megléte az adott településen, illetve a kistérségben. Ezen oknál fogva összegyűjtöttem és a 13. táblázatban foglaltam össze az adatbázisomban szereplő valamennyi, az életminőség szempontjából releváns szolgáltatást nyújtó intézményt és megvizsgáltam azok jelenlétét a kistérség településein.

A táblázat tanúsága szerint Hódmezővásárhely valamennyi, a szükségletek kielégítését szolgáló intézménnyel rendelkezik, ami persze egy megyei jogú város esetén el is várható. A kistérség másik városa Mindszent, bizonyos – elsősorban egészségügyi ellátást végző – intézmények, illetve funkciók tekintetében hiányos, így az azokhoz való hozzáférés lehetősége a településhez legközelebb csak a centrumtelepülésen, Hódmezővásárhelyen lehetséges. A falvak esetében természetes, hogy lakosságuk bizonyos szolgáltatásokat a városokban vesz igénybe. Székkutas lakosainak a vizsgálatba vont 27 intézmény, illetve funkció közül 12 esetben, míg Mártély lakosságának 16 esetben más településen, elsősorban Hódmezővásárhelyen van lehetősége a szükséglet-kielégítést biztosító szolgáltatások

---

<sup>11</sup> A tipikusnak tekinthető, két aktív korú személyből és két gyermekből álló háztartás létminimumértéke 2004-ben egy főre számítva 38 648 Ft/hó volt, ami éves szinten 463 776 Ft-nak felel meg (KSH, 2005b).

<sup>12</sup> Hódmezővásárhely: 44,9%, Mártély: 51,2%, Mindszent: 53,6%, Székkutas: 45,7%.

igénybevételére. Az előzőekből következik, hogy a vizsgált intézmények és az általuk ellátott funkciók kistérségi szinten minden lakos számára hozzáférhetőek, hiszen Hódmezővásárhely Megyei Jogú Város, mint a kistérség központi települése, lakossága és környezete számára lehetővé teszi a hiányzó funkciók ellátását.

13. táblázat

**Az intézményi ellátottság fontosabb adatai a Hódmezővásárhelyi kistérségben (2005)**

<i>Megnevezés</i>	<i>Hódmezővásárhely</i>	<i>Mártély</i>	<i>Mindszent</i>	<i>Székkutas</i>
<i>Bölcsőde léte</i>	1	0	1	0
<i>Óvoda léte</i>	1	1	1	1
<i>Általános iskola léte</i>	1	1	1	1
<i>Középiskola léte</i>	1	0	1	0
<i>Művelődési otthon jellegű intézmény (telephely) léte</i>	1	1	1	1
<i>Művelődési központ, művelődési ház léte</i>	1	0	1	0
<i>Települési könyvtár léte</i>	1	1	1	1
<i>Könyvtár (egyetemi, szak- és munkahelyi) léte</i>	1	0	0	0
<i>Múzeum léte</i>	1	0	1	0
<i>Filmszínház léte</i>	1	0	1	0
<i>Háziorvosi székely léte</i>	1	1	1	1
<i>Központi körzeti (háziorvosi) ügyelet léte</i>	1	0	0	0
<i>Kórház léte</i>	1	0	0	1
<i>Mentőállomás léte</i>	1	0	0	0
<i>Gyógyszertár léte</i>	1	1	1	1
<i>Ügyeletet tartó gyógyszertár léte</i>	1	0	0	0
<i>Iparcikk jellegű üzlet és áruház léte</i>	1	0	1	1
<i>Ruházati szaküzlet léte</i>	1	0	1	1
<i>Bankfiók léte</i>	1	1	1	1
<i>Benzinkút (üzemanyag-töltő állomás) léte</i>	1	0	1	1
<i>Postahivatal (fiókpostá, postamesterség, ügynökség, kirendeltség) léte</i>	1	1	1	1
<i>Helyközi autóbusz-megálló léte</i>	1	1	1	1
<i>Vasútállomás léte</i>	1	1	1	1
<i>Helyi autóbuszjárat léte</i>	1	0	0	0
<i>Nappali ellátást nyújtó idősek klubjának léte</i>	1	1	1	1
<i>Időskorúak otthonának léte, amely a település, több település, illetve a megye rászorultjait látja el</i>	1	0	1	0
<i>Tartós bentlakásos és átmeneti elhelyezést nyújtó szociális intézmény léte</i>	1	0	1	0

Forrás: TeIR, 2006; Megjegyzés: van – 1, nincs – 0

Az intézmények után az információhoz való hozzáférést és a más helyen igénybe vehető szolgáltatásokhoz való hozzáférést alapvető eszközt a személygépkocsik számának alakulását vizsgáltam 1000 lakosra vetítve.

Napjainkban az információnak nagy jelentősége van. Az információ befolyásolja a gazdaság és a társadalom szereplőinek döntéseit és cselekedeteit, azokon keresztül pedig kihat a gazdaság és a társadalom működésére, ami befolyásolja a területi fejlődést. Éppen ezért az információ, illetve annak megléte vagy hiánya (alulinformáltság) nagymértékű differenciáló tényező, mind az egyes szereplők, mind a különböző területi egységek szintjén. Az adatbázisomban megtalálható ISDN vonalak (előfizetők) számából következtethetünk az Internet-használat elterjedtségére, mely az információs társadalomban átértékelve teret és időt, az információ megszerzésének és továbbításának alapvető eszközévé vált. Hódmezővásárhelyen az 1000 lakosra jutó ISDN vonalak száma (27) jóval meghaladja a kistérség többi településére kapott értékeket, de az országos átlagot (17) is. A kistérségben kitűnik Mindszent (4), ahol az ISDN előfizetők száma fele a székkutasi (8) és csaknem harmada a mártélyi (11) előfizetőknek. A személygépkocsi a földrajzi tér áthidalásának alapvető eszköze, így fontos szerepe van a más helyen, más településen igénybe vehető szolgáltatások hozzáféréseben, legyen az akár speciális orvosi szolgáltatás, színházi előadás vagy akár élelmiszer- vagy ruhavásárlás. A kistérségben az 1000 lakosra jutó személygépkocsik száma (246db) meghaladja az országos átlagértéket (243db). Mindszent (214db) jelentősen elmaradva a kistérség más településétől újfent kilóg a sorból, hiszen Hódmezővásárhelyen: 251db, Mártélyon: 252db és Székkutason 259db személygépkocsi jut 1000 lakosra. Az előbbi két indikátor alapján a Mindszenten lakók, annak ellenére, hogy a kistérség másik városi jogállású településéről van szó, hátrányban vannak a kistérség más településein élőkhez képest. Mindez megkérdőjelezi a település társadalmi-gazdasági versenyképességét.

## **VII. KÖVETKEZTETÉSEK ÉS JAVASLATOK**

Vizsgálataim eredményeként levont főbb következtetéseimet és megállapításaimat pontokba szedve a következőkben foglalom össze.

- Hódmezővásárhely Megyei Jogú Város kistérségi dominanciája meghatározza, illetve jelentős mértékben befolyásolja a kistérség társadalmi-gazdasági folyamatait, mely vizsgálataim számos eredményében is megmutatkozik.
- Fontos megállapítás, hogy a kistérség népessége nem csak a belterületen élőket foglalja magában, hanem a számában és arányában is magas külterületi népességet is.
- A kistérség lakónépessége évtizedek óta fogy, melynek háttérében elsősorban a természetes népességcsökkenés áll, ami részben visszavezethető a helyi gazdaságok és a kistérség gazdaságának gyengeségeire.
- A lakónépesség csökkenése mellett kiemelt problémaként kezelendő a kistérség népességének előregedési folyamata, ami a helyi társadalom megújulásának, újratermelésének és fenntartásának problematikáját vetíti előre.
- Fontos megállapítani, hogy a kistérség társadalmi-gazdasági folyamatai visszahatnak az azokat befolyásoló, indukáló tényezőkre és folyamatokra, melyek kedvezőtlen tendenciák (egy részére vizsgálataim is rámutatnak) érvényesülése esetén kedvezőtlenebb folyamatokat hoznak létre (példa erre a helyi gazdaság gyengesége és a helyi társadalom kedvezőtlen demográfiai folyamata).
- Mindenképpen fontosnak és szükségesnek tartom a szegénység, a kirekesztődés elleni küzdelmet, az életminőség javítását ennek érdekében a hozzáférhetőség jobbítását a szükséglet-kielégítést biztosító szolgáltatások valamennyi dimenziójában.
- Szükségesnek tartom továbbá a helyi szintű kutatások végzését a kistérségben, melyekre azért van szükség, mert általuk olyan releváns információkhoz juthatunk, melyek hiányoznak a statisztikákból. Ezek olyan, sokszor nehezen mérhető és számszerűsíthető, ugyanakkor nagyon fontos jellemzők, mint az innovatív hajlam, a kreativitás, a települési vagy térségi identitás, jövőkép, szükségletek és igények, melyek befolyásolják az egyének és egyéb területi szereplők döntéseit és cselekedeteit, s nagymértékben meghatározzák a vidéki települések és térségek fejlődését, jövőjét. De ide sorolhatnám például a társadalmi tőkét, mely egyrészt jelent gazdasági folyamatokba bevonható új erőforrást, másrészt társadalomfejlődést meghatározó tényezőt.

- A kistérség valamennyi településén alacsony a foglalkoztatottság és magas a gazdasági inaktivitás, ami a lokális gazdaságra visszahatván csökkenti annak teljesítményét.
- A kistérségben Hódmezővásárhelyt kivéve jóval az országos átlag alatti a képzett, diplomával és érettségivel rendelkezők aránya, ami kedvezőtlenül értékelhető, úgy is mint ok és mint okozat.
- A kistérségben élők jövedelmi helyzete aggasztó képet mutat, ugyanis az adófizetők majd 50%-a minimálbérnek megfelelő vagy az alatti jövedelemmel rendelkezik, melyből 60% (az adófizetők ca. 30%-a) azoknak az aránya, akik a létminimumnak megfelelő vagy annál kevesebb jövedelemmel bírnak. Mindez társadalmi-gazdasági problémákat vet fel, hiszen a lokális gazdaság eltartóképessége alacsony szintű, ami újfent felveti a szegénység problematikáját és a gazdaság fejlesztésének igényét.
- A vizsgálatokból kiderül, hogy a kistérség intézményi ellátottsága megfelelő, a vizsgált szolgáltatások és funkciók a kistérségben hozzáférhetők. Fontos azonban hozzátenni, hogy a két vagy több településen is meglévő funkciók sokszor eltérő színvonalon hozzáférhetők. Mindez tovább differenciálja a kistérség településeit.

A vidéki térségek fejlesztése nem képzelhető el a vidéki erőforrások kellő ismerete nélkül. A kitörési pontok kijelölése, a fejlődési lehetőségek és irányok meghatározása csak az erőforrások pontos és részletes számbavételén és ismeretén alapulhat. A dolgozat alapján látható, hogy a humán erőforrások nem csak tényezői a kistérség gazdaságának, hanem fejlesztendő területei is egyben. Éppen ezért mindenképpen megalapozottnak vélem azon javaslatomat, mely szerint a települések és a kistérség vezetőinek, témában illetékes szakembereinek, civil szervezeteknek meg kell ismerniük a rendelkezésre álló erőforrásokat, melyekhez átfogó vizsgálatok, helyi szinten végzett kutatások szükségesek. Csak így ismerhetők meg valójában az adottságok, szűk keresztmetszetek és a fejlesztendő területek, amelyekre alapozva meghatározható az a reális koncepció, fejlesztési terv, melynek fő célja kell, hogy legyen a vidéki emberek életminőségének javítása.

## **VIII. FORRÁSMUNKÁK**

- Cloke, P. J.-Park, C. C. (1985): Rural Resource Management. Croom Helm, London. 473.
- Csatári Bálint (2000): A magyarországi kistérségek vidékiség-kritériumai. In: Magyarország területi szerkezete és folyamatai az ezredfordulón (Szerk.: Horváth Gyula – Rechnitzer János). MTA Regionális Kutatások Központja, Pécs. 193-217.
- Csatári Bálint (2002): A kistérségek a magyar területfejlesztés rendszerében. In: Regionális fejlődés Európában és Magyarországon. Stratégiai Füzetek 12. (Szerk.: Radnóti Éva). Miniszterelnöki Hivatal Stratégiai elemző Központ. Budapest.
- Csatári Bálint (2004): Magyarország új vidékfejlesztési stratégiája (Összefoglaló, második változat). MTA Regionális Kutatások Központja Alföldi Tudományos Intézete. 1-36.  
[https://www.magyarorszag.hu/hirkozpont/hatteranyagok/rkk\\_videkosszefoglalo.zip](https://www.magyarorszag.hu/hirkozpont/hatteranyagok/rkk_videkosszefoglalo.zip)
- Csermely Péter (2005): Hálózatok sejtjeinkben és körülöttünk. Mindentudás Egyeteme. 2005.09.12. <http://origo.hu/attached/20050912csermely20050912.rtf>
- European Commission (1997): CAP 2000 Working Document. Rural Developments. 75.  
[http://ec.europa.eu/agriculture/publi/pac2000/rd/rd\\_en.pdf](http://ec.europa.eu/agriculture/publi/pac2000/rd/rd_en.pdf)
- European Commission (2006): Rural Development in the European Union. Statistical and Economic Information. Report 2006.  
[http://ec.europa.eu/agriculture/agrista/rurdev2006/RD\\_Report\\_2006\\_Chapter1.pdf](http://ec.europa.eu/agriculture/agrista/rurdev2006/RD_Report_2006_Chapter1.pdf)
- European Communities (2005): Regions: Statistical Yearbook 2005. Data 1999-2003. 151.  
[http://epp.eurostat.cec.eu.int/cache/ITY\\_OFFPUB/KS-AF-05-001/EN/KS-AF-05-001-EN.PDF](http://epp.eurostat.cec.eu.int/cache/ITY_OFFPUB/KS-AF-05-001/EN/KS-AF-05-001-EN.PDF)
- Fehér Alajos (2005): A vidékgazdaság és a mezőgazdaság. Agroinform Kiadó, Budapest. 336.
- Havasi Éva (2000): Jövedelmek, fogyasztás, megélhetés és szegénység Magyarországon. INFO-Társadalomtudomány, 50. szám. 17-31.
- Havasi Éva (2001): A szegénység fogalma és mérhetősége. INFO-Társadalomtudomány, 54. szám. 7-16.
- Kis Krisztián (2006a): A társadalmi tőke, mint a társadalmi és gazdasági folyamatokat befolyásoló erőforrás. Debreceni Egyetem Agrártudományi Centrum. Agrártudományi Közlemények (Acta Agraria Debreceniensis), 20. Különszám. 69-73.
- Kis Krisztián (2006b): A társadalmi tőke mint a társadalomban fellelhető nem anyagi erőforrás. Parola, XVII. évfolyam, 1. szám. 2-4.



- KSH (2005a): A nagyvárosok belső tagozódása. Hódmezővásárhely. Szeged, 2005. július. 67.
- KSH (2005b): Létminimum, 2004. Budapest. 12.  
<http://portal.ksh.hu/pls/ksh/docs/hun/xftp/idoszaki/letmin/letmin04.pdf>
- KSH (2006): Munkaerő-piaci helyzetkép 2005. Budapest. 29.
- TeIR (2006): Országos Területfejlesztési és Területrendezési Információs Rendszer (Települési adatgyűjtő). VÁTI Kht.
- Moseley, Malcolm J. (2003): Rural Development. Principles and Practice. SAGE Publications, London. 227.
- Towards a New Urban Rural Partnership in Europe (1999): A typology of Rural Areas in Europe. Indicators on Strength and Weakness of Rural Territories and Selection of Areas. 36. <http://www.nordregio.se/spespn/Files/2.3.ruralareas.pdf>
- Udovecz Gábor – Bedő Zoltán (2005): A vidék gazdaságának jövőképe. Párbeszéd a vidékért 2. munkacsoport összefoglaló anyaga.  
<https://www.magyarorszag.hu/ShowBinary/repo/root/mohu/hirkozpont/hatteranyagok/2mcs.pdf/data>
- Varga A. Tamás – Vercseg Ilona (1998): Közösségfejlesztés. Magyar Művelődési Intézet, Budapest, 282.
- Vercseg Ilona (1999): A közösségfejlesztés a vidéki térségekben és az Európai Unió gyakorlatában. In: A SAPARD előcsatlakozási programra felkészítő képzés tananyaga kistérségek számára (Szerk.: Kulcsár L.). Scolar Kiadó, Budapest.